

SAAM\*



## SAAM\* JAARVERSLAG 2022

# Inhoudsopgave

**DEEL 1 BESTUURSVERSLAG** – hoofdstukken 1 t/m 6

**DEEL 2 JAARREKENING** – hoofdstuk 7

**DEEL 3 OVERIGE GEGEVENS** – hoofdstuk 8

<b>1</b>	<b>Inleiding</b>	<b>5</b>
<b>2</b>	<b>Visie en bestuur</b>	<b>6</b>
2.1	Visie	6
2.1.1	SAAM* staat voor	6
2.1.2	Toegankelijkheid & toelating	6
2.2	Besturing	7
2.2.1	Juridische structuur	7
2.2.2	Interne organisatiestructuur	7
2.2.3	Ontwikkelingen bij of in relatie met verbonden partijen	8
2.2.4	Zaken met een politieke of maatschappelijke impact	8
2.2.5	Overzicht scholen op 31 december 2022	8
2.2.6	Contactgegevens	8
2.2.7	Bestuur in 2022	9
2.2.8	Raad van Toezicht	10
2.3	Verslag Raad van Toezicht	10
2.3.1	Governance	10
2.3.2	Contacten met de organisatie	10
2.3.3	Jaarlijkse evaluatie	11
2.3.4	Doelmatigheid van de bestedingen	11
2.3.5	Activiteiten van de raad	11
2.3.6	Besluitenlijst	11
2.4	Omgeving	12
2.4.1	Gemeenschappelijke Medezeggenschap	12
2.4.2	Afhandeling klachten	12
2.5	Naleving branchecode	12
<b>3</b>	<b>Verantwoording</b>	<b>13</b>
3.1	Maatschappelijke thema's jaarverslag	13
3.1.1	Strategisch personeelsbeleid	13
3.1.2	Passend onderwijs	14
3.1.3	Onderwijsachterstanden	14
3.1.4	Nationaal Programma Onderwijs	14
3.1.5	Sociale veiligheid	15
3.1.6	Allocatie middelen	15
3.2	Ontwikkelingen als gevolg van interne en externe kwaliteitszorg	16
3.3	Onderwijsprestaties en onderwijskundige zaken	16
<b>4</b>	<b>Risicomanagement</b>	<b>17</b>
4.1	Beschrijving van de belangrijkste risico's en onzekerheden	17
4.2	Risicoprofiel	17
4.2.1	Beschrijving van risico's	18
<b>5</b>	<b>Bedrijfsvoering en financieel beleid</b>	<b>24</b>
5.1	Belangrijke elementen inzake het gevoerde beleid	24
5.1.1	Zaken met een behoorlijke personele betekenis	24
5.1.2	Beleid inzake de beheersing van uitkeringen na ontslag	24
5.1.3	Huisvesting	24
5.2	Duurzaamheid	25
5.3	Beschouwing financiële positie	25
5.3.1	Belangrijkste kengetallen op de balansdatum, de ontwikkeling daarvan	25
5.3.2	Treasury beleid en beleid met betrekking tot het onderwerp 'beleggen en belenen'	25
5.3.3	Ontwikkeling van baten, investeringen, financiering, analyse jaarcijfers tov de begroting	26

5.3.4	Reservepositie	28
<b>6</b>	<b>Toekomstige ontwikkelingen</b>	<b>29</b>
6.1	Ontwikkelingen in meerjarig perspectief	29
6.1.1	<i>Onderwijs</i>	29
6.1.2	Kwaliteitszorg	29
6.1.3	Personeel	29
6.1.4	ICT	29
6.1.5	Leerlingenaantallen	30
6.1.6	Verwachte mutaties in reserves en voorzieningen.	30
6.2	Continuïteitsparagraaf	31
<b>7</b>	<b>Jaarrekening</b>	<b>35</b>
7.1	Grondslagen	35
7.2	Grondslagen voor waardering van activa en passiva	35
	Materiële vaste activa	35
	Vorderingen	35
	Liquide middelen	36
	Algemene reserve	36
	Bestemmingsreserve	36
	Voorzieningen	36
	Kortlopende schulden	36
7.3	Grondslagen voor de resultaatbepaling	36
	Algemeen	36
	Rijksbijdragen OCW/EL&I	36
	Overige overheidsbijdragen	37
	Overige baten	37
	Personele lasten	37
	Pensioenverplichtingen	37
	Afschrijvingen	37
	Financieel resultaat	37
7.4	Grondslagen voor het kasstroomoverzicht	37
7.5	Balans per 31 december 2022 na resultaatbestemming	38
	De balans in detail	38
7.6	Staat van baten en lasten 2022	38
7.7	Kasstroomoverzicht	39
7.8	Toelichting bij de balans	39
7.8.1	Niet uit de balans blijvende verplichtingen	41
7.8.2	Niet in de balans opgenomen activa	41
7.8.3	Bestemming financieel resultaat 2022	42
7.9	Toelichting Staat van Baten en Lasten	42
7.10	Gebeurtenissen na balansdatum	44
7.11	Overzicht verbonden partijen	45
7.12	Model G	45
7.13	WNT verantwoording – bezoldiging topfunctionarissen	45
7.13.1	Bezoldiging topfunctionarissen	46
7.13.2	Toezichthoudende topfunctionarissen	47
7.14	Ondertekening jaarrekening	48
<b>8</b>	<b>Controleverklaring accountant</b>	<b>50</b>

**DEEL 1 BESTUURSVERSLAG**

# 1 Inleiding

Kalenderjaar 2022 begon met, wat later gelukkig de staart bleek van de Corona periode in ons land. De medische en niet medische impact in de eerste maanden van dit jaar was wederom groot. Volop kinderen en collega's thuis. Weer op afstand leren en werken. De ambities ook vanuit het Nationaal Programma Onderwijs, de gekozen interventies, bleken moeizaam te realiseren omdat het 'alle hens aan dek' was in het georganiseerd krijgen van onderwijs iedere dag. De periode tot aan de zomer liet zich gelukkig kenmerken door meer stabiliteit en continuïteit. Gezamenlijke (professionaliserings-) activiteiten waren weer mogelijk. Weer meer mensen in de scholen. En zo ook contacten met ouders weer meer opgebouwd. In het voorjaar hebben alle scholen zelfevaluatie opgesteld waarin ze huidige StaVaZa in verband hebben gebracht met hun ambities in de schoolplannen en de verwachtingen van de externe toezichthouder. Dat was een intensief proces ook in de kwaliteit van concreet beschrijven op basis waarvan er wel /of geen tevredenheid is. Zelfevaluaties zijn besproken met ouders (o.a. MR'en) en met kinderen.

En al is heel dit kalenderjaar er eentje gebleven van moeizaam rondkrijgen van de basisformatie in onze scholen, er is passend bij wie wij willen zijn toch ook inhoudelijke energie 'vrijgespeeld'. SAAM\* organiseerde inspiratiecafés rondom inclusiever onderwijs, en formatief handelen. Samen met de RvT een thema bijeenkomst over kwaliteit van leren van kinderen georganiseerd. We hebben heel goed stil gestaan bij "SAAM\* staat voor" onder andere door samen met collega's, kinderen en ouders meer [beelden en geluid](#) te maken bij onze uitgangspunten. Van podcast tot animaties tot filmpjes. En zo waren er ook inspiratiesessies en andersoortige ouderavonden rondom de nieuw te bouwen scholen. De plannen voor Nicolaas en Aventurijn (onze scholen JFK en Korenaar zijn per augustus gefuseerd) werden eindelijk concreet met aannemers die vol gas gaan. Er is gesloopt en er wordt gebouwd. Prachtige vooruitzichten voor kinderen en collega's. We hadden weer een live tweedaagse met de 'bazen' van SAAM\* waarin we onder andere ook samen met collega's KANToor vanuit de eerder genoemde zelfevaluaties de focus voor 2023 in de stijgers hebben gezet (in hoofdstuk 6 vertellen we er wat meer over). Wezenlijke uitgangspunten zoals solidariteit hebben we weer meer betekenis gegeven samen. En hoe goed was het om weer met honderden collega's SAAM\* 5 oktober stil te staan bij wie wij samen willen zijn in ons pedagogisch leiderschap. Met dé pedagoog Luc Stevens en strategisch inspecteur Rutger Meijer als inspiratiebronnen.

SAAM\* investeert stevig op goed werkgeverschap. Wie bieden volop ontwikkelmogelijkheden van de genoemde inspiratiecafés, tot P-events waar collega's elkaar ontmoeten binnen diverse thema's, houden we zo goed mogelijk in beeld wat onze professionals ook persoonlijk nodig hebben. Fijne bevestiging van [positief werkgeverschap](#) is dan ook dat tien van onze scholen Klassewerkplek blijken te zijn, wat daarvoor belangrijk is werd o.a. besproken in [podcasts](#). We organiseerden bijeenkomsten voor nieuwe collega's, en onze onboardingsapp is in gebruik genomen. Net zoals onze collega besturen hebben ook wij te maken met de tekorten op de arbeidsmarkt. Als er in één schooljaar zo'n 120 nieuwe collega's starten waar 83 collega's SAAM\* verlieten vraag je jezelf af waar we toch allemaal mee bezig zijn. Samen blijven kijken naar hoe wij ons onderwijs nog meer kunnen organiseren met solidariteit op daar waar het 't hardst nodig is, staat volop op onze agenda. Ook in samenwerking met kinderopvang.

En ook op persoonlijk/bestuurlijk vlak gebeurde er het een en ander in 2022. Ik liet de Raad van Toezicht weten dat het besturen in onderwijs prachtig is, maar dat het professioneel verlangen dichterbij het primaire proces ligt, én ik na zo'n twaalf jaar graag wil gaan voor demotie per 1 januari 2024. Daarbij stevig verbonden blijvend op onderwijskwaliteit, dichterbij collega's en kinderen.

De uitgangspunten van SAAM\* ter harte nemend heeft de Raad van Toezicht Martijn van Tilburg gevraagd of hij de rol van bestuurder van SAAM\* op zich zou willen nemen. Martijn heeft daarop uitgesproken bestuurlijke verantwoordelijkheid voor SAAM\* en haar kostbare opdracht te willen dragen. En na het doorlopen van een stevig proces van assessment op het profiel van bestuurder SAAM\* en het voeren van promotiegesprekken met betrokkenheid van alle geledingen, is daar vanuit de collega's SAAM\* en de RvT alle vertrouwen in uitgesproken. En dat heeft geleid tot de benoeming van Martijn als bestuurder van SAAM\* per 1 januari 2023.

*Edith v Montfort*

## 2 Visie en bestuur

### 2.1 Visie

#### 2.1.1 SAAM\* staat voor

SAAM\* zijn we verantwoordelijk voor kansen voor alle kinderen. Het uitdragen en laden van deze gezamenlijke missie, draagt bij aan het uitvoeren van onze opdracht: ervoor zorgen dat kinderen krijgen waar ze recht op hebben: goed onderwijs.

KIND, ONDERWIJS, KWALITEIT 


Iedereen mag zijn wie hij of zij is. Het kind is onze leidraad. Ieder kind is onze opdracht. We leren samen met de kinderopvang het kind en zijn talenten kennen in al zijn eigenheid, creativiteit en diversiteit. We bieden een passende veilige plek voor ieder kind, ook als we daarvoor onze grenzen moeten verleggen. We gunnen kinderen zo lang mogelijk thuisnabij onderwijs en opvang. Leren en lesgeven is persoonlijk. We dagen uit, hebben hoge verwachtingen en laten ons verrassen. We kiezen voor diepgang en nieuwsgierigheid. Ons onderwijs deugt.

We ZIEN en ZIJN 

We zijn wat we zeggen en zien elkaar. We maken geen onderscheid tussen kinderen, ouders, leraren, directeuren en anderen, de mens staat centraal en niet de functie. We geven vorm aan pedagogisch partnerschap. We blijven trouw aan respectvolle omgang, een open cultuur. De mens, vertrouwen in elkaar en positieve intenties vormen onze basis ook in onze communicatie. We verantwoordt in woord en beeld over ons leren en werken. We laten zien wie we zijn, wat we kennen en kunnen.

We bieden RUIMTE en geven RICHTING 

We maken ruimte voor onderzoek, vakmanschap en talent. We baseren ons op feiten, gedegen kennis & informatie en durven ook te twijfelen. We stimuleren het maken van eigen keuzes. We staan voor duurzame ontwikkeling. We maken tijd en hebben geduld. We tonen eigenaarschap in de ontwikkeling van onszelf, de ander en de omgeving. Er is vrijheid in gebondenheid. We nemen actief deel aan de maatschappij en zijn oprecht nieuwsgierig naar de ander. We hebben het lef veranderingen aan te gaan, grenzen te verleggen en grenzen te stellen.

We doen het SAMEN 

We leren en werken in betekenisvolle verbinding met elkaar en met de werkelijkheid om ons heen. Elke school heeft zijn eigen verbinding met de wijk of het dorp. Wij nemen onze maatschappelijke opdracht serieus. We zetten ons in voor duurzame samenwerking in onze regio en binnen SAAM\*. We realiseren partnerschappen om doelstellingen te bereiken. We waarderen diversiteit, daarmee is school een democratische gemeenschap en draagt bij aan de maatschappij. Samen zijn we verantwoordelijk voor kansen voor alle kinderen. Wij zijn solidair. We hebben een gezamenlijk moreel kompas.

We STRALEN 

We stralen en zijn trots op onszelf. De wereld is dynamisch, we richten onze blik naar binnen en buiten en maken dan keuzes. We vieren mijlpalen, delen momenten en creëren herinneringen. We zien met optimisme uit naar de toekomst en hebben plezier in ons werk.

#### 2.1.2 Toegankelijkheid & toelating

Bij SAAM\* is iedereen welkom. Iedere SAAM\*school geeft naast deze gezamenlijke kernwaarden op eigen wijze invulling aan het openbare, algemeen-bijzondere of katholieke karakter van de school. Diversiteit in aanbod en keuzevrijheid voor ouders vinden we belangrijk. De identiteit van scholen is gewaarborgd in de statuten van SAAM\*. De kernwaarden van SAAM\* staan beschreven in onze strategische uitgangspunten ([SAAM\\* staat voor](#)) en sturingsfilosofie ([Zo werken we SAAM\\*](#)). De kernwaarden zijn terug te zien op al onze scholen.

#### *Kernwaarden openbaar onderwijs en algemeen bijzonder onderwijs*

Het openbaar onderwijs en algemeen bijzonder onderwijs vervullen hun taak vanuit kernwaarden zoals vrijheid, gelijkwaardigheid, sociale rechtvaardigheid en gemeenschapszin. Dit vertaalt zich in ieder kind is welkom, iedereen is benoembaar, wederzijds respect, van en voor de samenleving, ruimte voor levensbeschouwing en godsdienst en actieve participatie. Scholen maken actief werk van de veelzijdigheid die onze samenleving kenmerkt, dragen bij aan de integratie en stimuleren democratisch burgerschap. Kinderen leren van elkaar door het actief verkennen van hun culturele,

levensbeschouwelijke en economische achtergronden. Het brengt verschillende opvattingen bij elkaar en laat kinderen op basis van gelijkwaardigheid in discussie gaan. Niet om de ander te overtuigen van het eigen gelijk, maar om kritisch naar zichzelf en medeleerlingen te leren kijken. Kinderen leren door ontmoeting. Ook levensbeschouwing hoort daarbij; het maakt immers deel uit van onze cultuur. De school is dé micromaatschappij waar kinderen en volwassenen ontmoeting ervaren en daarvan leren.

#### *Kernwaarden katholiek onderwijs*

Een katholieke school heeft zijn wortels in de katholieke traditie. Dat betekent echter niet dat uitsluitend collega's en kinderen met het katholieke geloof welkom zijn. Iedereen die de uitgangspunten van de school respecteert, is welkom. De katholieke identiteit van de school komt terug in het onderwijs. Dit is te zien in de basiswaarden, respect voor anderen, eerlijkheid, rechtvaardigheid, openheid, gemeenschapszin, solidariteit, maatschappelijke betrokkenheid en burgerschap. Uiteraard wordt aandacht besteed aan de Christelijke feestdagen.

## **2.2 Besturing**

### 2.2.1 Juridische structuur

Stichting SAAM\*scholen is een zogenaamd samenwerkingsbestuur met scholen voor openbaar en bijzonder onderwijs, ontstaan op 1 januari 2018 na een fusie tussen OOG en SKBO.

### 2.2.2 Interne organisatiestructuur

SAAM\* is een brede onderwijsorganisatie (vijf gemeentes, meerdere concepten, 25 scholen). Het werken met kinderen en de kwaliteitseisen die je daaraan stelt, vormen samen ons kompas. Het onderwijs, ons primaire proces in de scholen en in de kindcentra, staat dan ook centraal in ons [organigram](#).

Een school staat niet op zich, maar is verankerd in de wijk of het dorp. Onderwijs dat deugt wordt gemaakt op de scholen en in de kindcentra. Elke school heeft de ruimte om invulling te geven aan een eigen schoolconcept of profilering. De directeur van de school is verantwoordelijk voor het in de eigen school vormgeven aan de grondslag, identiteit en resultaten. De scholen van SAAM\* zijn verdeeld over vijf clusters. Daarbij is zoveel mogelijk rekening gehouden met de ligging in een zelfde wijk of regio. De schooldirecteur is samen met de overige directeuren resultaatverantwoordelijk voor alle scholen in het betreffende cluster. Daarnaast is de directeur verantwoordelijk voor een beleidsterrein (en/of omvangrijk resultaat) voor alle scholen in het cluster en/of ontwikkelingen binnen SAAM\*.

De directeuren Personeel, Onderwijs, Kwaliteit (POK) en Bedrijfsvoering zijn ieder verantwoordelijk voor een bovenschools team dat de SAAM\*scholen ondersteunt in het hier en nu en zich bezighoudt met beleidsvoorbereiding voor de toekomst. Zij vormen samen met schooldirecteuren een inspiratienetwerk: het directieteam. Het College van Bestuur heeft de personele verantwoordelijkheid voor alle directeuren.

#### *Uitgangspunten voor de organisatie inrichting*

Strategische uitgangspunten (SAAM\* staat voor) en Sturingsfilosofie (Zo werken wij SAAM\*) vormen de basis voor de organisatie inrichting.

- We zijn gezamenlijk verantwoordelijk voor de gehele stichting: resultaatverantwoordelijkheid laag in de organisatie
- Efficiënt en doelmatig organiseren en kwetsbaarheid verminderen
- Werken op basis van vertrouwen in elkaar: de waarderende dialoog als basis

#### *Governance*

Bij SAAM\* werken we op basis van vertrouwen in elkaars kunnen en leggen we verantwoordelijkheden daar waar dat passend is. Onze sturing geeft ondersteuning en ruimte aan collega's. Iedere collega is verbonden met onze gezamenlijke opdracht *samen verantwoordelijk voor kansen voor alle kinderen*. Op basis van onze uitgangspunten zijn na aankondiging van het afscheid van de Collega van Bestuur, Edith van Montfort, per 1 januari 2024, goede gesprekken gevoerd die hebben geleid tot de benoeming van Martijn van Tilburg als Collega van Bestuur. In 2022 kent SAAM\* tijdelijk twee Collega's van Bestuur, om een zorgvuldige overdracht mogelijk te maken. Per 1 januari 2024 is Martijn van Tilburg de enige Collega van Bestuur. Welke implicaties de wijziging in het CvB eventueel heeft voor de verdere governance wordt in 2023 onderzocht.

### 2.2.3 Ontwikkelingen bij of in relatie met verbonden partijen

SAAM\* leren en werken we in betekenisvolle verbinding met elkaar en met de werkelijkheid om ons heen. Een school staat niet op zich, maar is verankerd in de wijk of het dorp. Zo werken we SAAM\* niet alleen in pedagogisch partnerschap met ouders/verzorgers van kinderen, maar ook met diverse partners in onderwijs en opvang en natuurlijk met het samenwerkingsverband Passend Onderwijs, in ons geval twee, namelijk 30.06<sup>1</sup> en 30.08<sup>2</sup>.

Een overzicht van samenwerkingspartners is te vinden op de website van SAAM\*, via [deze link](#).

### 2.2.4 Zaken met een politieke of maatschappelijke impact

Waar we steevast blijven staan voor optimisme en geduld bij SAAM\*, als onderdelen van onze uitgangspunten, ervaren we daar ook druk. Enerzijds in het politieke / maatschappelijke debat, waar veel geschreven wordt over wat niet goed gaat en anderzijds de 'maakbaarheidsgedachte' van waaruit er naast NPO andere masterplannen bijvoorbeeld met betrekking tot basisvaardigheden de sector worden 'ingebracht'. SAAM\* willen we heel graag gaan voor duurzame ontwikkeling, vanuit verbinding vertrouwend op het vakmanschap van onze collega's.

### 2.2.5 Overzicht scholen op 31 december 2022

<i>BRIN</i>	<i>School (zie ook <a href="#">de website</a>)</i>	<i>Adres</i>	<i>Aantal kinderen</i>
00DM	<b>OBS De Bolderik</b>	Het Geleer 33 te Heeswijk-Dinther	111
03TC	<b>Pius X</b>	Wilhelminalaan 20 te Oss	210
05IM	<b>Daltonschool De Evenaar</b>	Rusheuvelstraat 75 te Oss	362
05ZG	<b>OBS 't Ravelijn</b>	Stationsingel 75 te Ravenstein	134
06XU	<b>BS Nicolaas</b>	Koornstraat 14-16 te Oss	419
08IR	<b>OBS De Uilenbrink</b>	Melisselaar 1 te Veghel	457
08IR01	<b>OBS De Tuimelaar</b>	Vlasven 94 te Veghel	189
09HI	<b>OBS De Klimboom</b>	Leeuweriksweg 10 te Uden	99
09IS	<b>OBS Kompas</b>	De Leest 43 te Veghel	70
09PE	<b>BS De Teugelaar</b>	Berghemseweg 16 te Oss	177
10HV	<b>BS De Fonkeling</b>	Knolgroenveld 1 te Berghem	870
10UP	<b>OBS Camelot</b>	Germenzeel 500 te Uden	208
10YG	<b>BS Het Molenveld</b>	Wilhelminasingel 78 te Berghem	346
10ZN	<b>IKC Regenboog</b>	Lijsterlaan 25 te Oss	157
11QU	<b>Daltonschool De Polderhof</b>	Kersenlaan 1 te Oss	320
12KS	<b>Kindcentrum De Aventurijn</b>	De Vlasakkers 1 te Oss	511
18GH	<b>OBS De Springplank</b>	Wilhelminastraat 19 te Sint-Oedenrode	147
20KF	<b>Montessori Elzeneind</b>	Staringstraat 6-10 te Oss	360
20KR	<b>Kindcentrum Sterrebos</b>	Verdistraat 79 te Oss	335
20KT	<b>BS De Blinkerd</b>	Troelstrastraat 13 te Oss	115
23TP	<b>OBS Uilenspiegel</b>	Parkweg 10 te Boekel	201
23VU	<b>OBS De Ieme</b>	Lavasveld 32 te Veghel	239
24BR	<b>OBS De Cirkel</b>	Wislaan 22 te Uden	119
24NM	<b>OBS Mettegeupel</b>	Litherweg 4 te Oss	140
27UE	<b>OBS De Wizzert</b>	Kerkstraat 57/59 te Zeeland	213

In augustus 2022 zijn twee SAAM\*scholen gefuseerd: basisschool John F. Kennedy en basisschool De Korenaer zijn samen Kindcentrum De Aventurijn geworden.

### 2.2.6 Contactgegevens

<i>Naam</i>	Stichting SAAM*scholen
<i>Bestuursnummer</i>	75388
<i>Adres</i>	Nelson Mandelaboulevard 2 te Oss
<i>Telefoonnummer</i>	0412-691615
<i>E-mail</i>	<a href="mailto:algemeen@saamscholen.nl">algemeen@saamscholen.nl</a>
<i>Website</i>	<a href="http://www.saamscholen.nl">www.saamscholen.nl</a>

<sup>1</sup> Samenwerkingsverband Passend Onderwijs 30.06 (KvK: 58888152) Cereslaan 2, 5384 VT Heesch

<sup>2</sup> Samenwerkingsverband Helmond-Peelland 30.08 PO (KvK: 59114835) Berkveld 19, 5709 AE Helmond



## 2.2.7 Bestuur in 2022

<i>Naam</i>	Edith van Montfort
<i>Functie</i>	Collega van Bestuur
<i>Nevenfunctie</i>	Lid Raad van Toezicht IPabo Lid evaluatie monitor commissie VTOI
<i>Datum</i>	<i>SAAM* besluiten 2022</i>
240122	SAAM* stellen we beschikbaar wat nodig is (vacatiegelden en/of wtf uitbreiding) voor het vervullen van de voorzittersrol(len) voor de GMR, mits er een goede evaluatie volgt van de constructie met een voorzitter en actieve vice-voorzitter.
140222	SAAM* stellen we een tijdelijke SAAM* uitleg op voor constructies die gekozen kunnen worden bij tijdelijke vervangingen of inzet. De uitleg is geldig tot 1 augustus 2022.
240222	SAAM* stellen we de SAAM*&vatting, Verantwoording en Kengetallen 2021 vast
240222	SAAM* actualiseren we het format waarmee de scholen hun jaarlijkse zelfevaluatie uitvoeren
040422	SAAM* stelt een basisonwerp vast voor de flyer die scholen kunnen gebruiken om het eigen beeld van de scholen te laten zien
040422	SAAM* besluit het contract met Qrabbl te verlengen en daarmee die mogelijkheid voor vervanging van collega's mogelijk te blijven maken
110422	SAAM* stellen we de jaarkalender 2022-2023 vast.
200422	SAAM* stellen we het Jaarverslag 2021 vast, nog in afwachting van definitieve goedkeuring accountant en Raad van Toezicht.
200422	SAAM* keert een energiebonus uit vanwege de gestegen prijzen voor brandstof en gas.
300522	SAAM* besluiten we een onboarding app te gaan gebruiken om nieuwe collega's nog beter aan SAAM* te verbinden.
200622	SAAM* besluiten we tot een doorontwikkeling van het flexteam waarbij collega's verbonden raken aan een SAAM*school en samen met het team zorgen voor flexibiliteit in het kijken naar de organisatie van onderwijs
280622	SAAM* stellen we de geactualiseerde SAAM*wijzer communicatie vast en adviseren de club communicatie implementatie per het nieuwe schooljaar
280622	SAAM* stellen we de geactualiseerde klokkenluidersregeling vast, met enkel wijzigingen naar aanleiding van een wettelijke aanpassing
180722	Met goedkeuring van Raad van Toezicht, NKSR en de vijf gemeenteraden besluit SAAM* de statuten te actualiseren om deze in lijn te brengen met de WBTR.
250722	Op voorwaarde dat de directeuren geraadpleegd worden en akkoord gaan, kiezen we er SAAM* voor binnen het bestaande contract voor de multifunctionals een ander apparaat dan dat we nu hebben te laten plaatsen in de loop van schooljaar 22-23. Dat leidt tot extra kosten maar ook tot meer tevredenheid.
250722	SAAM* besluiten we de tijdelijke handreiking 'niet reguliere beloningen' te verlengen tot 1 augustus 2023.
010922	SAAM* stellen we een SAAM*breed invuldocument vast voor het sectorplan corona van OC&W
010922	SAAM* passen we de benodigde bovenschoolse formatie voor de gezamenlijke ondersteuning en verantwoording van NPO middelen naar beneden bij
050922	SAAM* stellen we de uitgangspunten voor de begroting 2023 vast, onder voorbehoud van wijzigingen op basis van gesprekken met directeuren, medezeggenschap en toezicht
190922	Ten aanzien van aktes/(gewijzigde) benoemingen van collega's > besluiten we SAAM* om geen addendum op de akte van benoeming op te stellen voor tijdelijke uitbreidingen met een duur korter dan twee weken. > besluit SAAM* tot een wijziging van de procedures voor ondertekening: aktes bij beëindiging arbeidsovereenkomst, wijziging arbeidsduur (wtf), functiewijziging, tijdelijke uitbreiding tekent de HR-adviseur in opdracht van CvB, met uitzondering van de aktes van de collega's van wie het CvB de leidinggevende is.
101022	Met dankzegging aan alle betrokken collega's voor een zorgvuldig doorlopen proces onder hoge tijdsdruk bekrachtigen we SAAM* het voorgenomen besluit om per 1 januari 2023 over te stappen naar een nieuwe arbo-dienstverlener: Bloei.
311022	SAAM* MT stelt de SAAM*wijzer Audit vast
161122	PiusX maakt per direct onderdeel uit van cluster Oss Ruwaard Schadewijk
161122	SAAM* MT stelt het vakantieoverzicht 23/23 voorlopig vast, in afwachting van bespreking in GMR op 12 december a.s.
161122	SAAM* MT stemt met tegenzin in met een leerlingstop voor Nicolaas en Aventurijn, gerelateerd aan de gebouwlijke mogelijkheden en eisen die de gemeente Oss stelt.
161122	SAAM* MT keurt de schoolbegrotingen voor 2023 goed.
211122	Cijfermatig stellen we de SAAM* Begroting 2023 voorlopig vast, in afwachting van besprekingen met GMR en RvT.
211122	SAAM* MT stemt in met de drie documenten die in afstemming tussen het SAAM* Privacyteam (Digitale veiligheid), de directeur Bedrijfsvoering en onze externe privacy officer zijn opgesteld om SAAM* veilig cameratoezicht uit te kunnen voeren. Het gaat om een SAAM* uitleg veilig cameratoezicht, een formeel protocol (SAAM* veilig cameratoezicht) en een SAAM* invuller veilig cameratoezicht ten behoeve van de verplichtte DPIA.

211122	SAAM* MT stelt de kalender en het tijdspad Voornemen & Verantwoorden 2023 vast
061222	SAAM* MT besluit in hoger beroep te gaan inzake het nadelige effect van de vernieuwde bekostigingssystematiek OC&W op de hoogte van de bekostiging in de laatste vijf maanden van 2022.

### 2.2.8 Raad van Toezicht

Onderstaande vijf personen vormen de Raad van Toezicht SAAM\*. Het toezicht draagt bij aan het bereiken van de doelen van SAAM\* en biedt zowel ondersteuning als tegenkracht aan het bestuur. De Raad van Toezicht (RvT) vervult drie rollen die door het wettelijk kader, de statuten van SAAM\* en de Code Goed bestuur PO aan de Raad zijn toegekend. Dit zijn de rol van toezichthouder op het bestuur en de algemene gang van zaken bij SAAM\*, de rol van klankbord/adviseur voor de Collega van Bestuur en de rol van werkgever voor de Collega van Bestuur. De RvT neemt besluiten in het goedkeuren van de begroting, in de jaarrekening en in het meerjaren strategisch plan van SAAM\*scholen.

De Raad van Toezicht kiest voor het hanteren van een honorering voor de werkzaamheden omdat sprake is van een grote organisatie, een behoorlijke, evenredige tijdsbelasting en een toenemende verantwoordelijkheid bij de werkzaamheden van de Raad. Jaarlijks evalueert de Raad haar eigen functioneren. De belasting in relatie tot de honorering is hier een onderdeel van. De vergoeding is een percentage van het maximum salaris van het bestuur, conform de WNT. Dat percentage is per 1 januari 2022 vastgesteld op 40%. De Raad kiest ervoor om naast de vergoeding geen aanvullende onkostenvergoeding te hanteren.

<i>Naam</i>	Paul Slegers
<i>Functie</i>	Voorzitter RvT – klankbordgroep Bedrijfsvoering - remuneratiecommissie - auditcommissie
<i>Hoofdfunctie</i>	Lid CvB Stichting Onderwijs Midden-Limburg
<i>Naam</i>	Nardie Fanchamps
<i>Functie</i>	Lid RvT – klankbordgroep POK
<i>Hoofdfunctie</i>	Assistant Professor Educational Sciences, Open Universiteit
<i>Naam</i>	Henriette van der Vaart
<i>Functie</i>	Lid RvT – klankbordgroep POK - remuneratiecommissie
<i>Hoofdfunctie</i>	Manager HR & Recruitment, Zelfstroom
<i>Naam</i>	Dominique de Vet
<i>Functie</i>	Lid RvT – klankbordgroep POK
<i>Hoofdfunctie</i>	Interim Managing Director, Universiteit van Amsterdam
<i>Naam</i>	Han-Michiel Verroen
<i>Functie</i>	Lid RvT – klankbordgroep Bedrijfsvoering - auditcommissie
<i>Hoofdfunctie</i>	Business Development Manager Healthcare, SPIE

## 2.3 Verslag Raad van Toezicht

### 2.3.1 Governance

In het toezichtskader is een vertaling gemaakt van de sturingsfilosofie SAAM\*, de strategische uitgangspunten SAAM\* en de code goed bestuur primair onderwijs naar toezichtsvragen, kaders en toetsingscriteria. Hiermee is de code goed bestuur primair onderwijs één van de kaders voor het toezicht van SAAM\*. De RvT heeft eind 2020 haar toezichtskader herijkt in wederom vastgesteld en dat ook gebruikt in 2022.

### 2.3.2 Contacten met de organisatie

2022 begon, net als voorgaand jaar met een voortgaande covid-19 pandemie, waar de organisatie tot in haar uiterste werd uitgedaagd. Gelukkig hebben we dit in het voorjaar achter ons kunnen laten en waren contacten meer mogelijk. We hebben daar in 2022 dan ook nadrukkelijk op ingezet door:

- Workshop tussen RvT en organisatie over onderwijsinnovatie
- Gesprek met de directieleden over de bestuurlijke ontwikkelingen
- Bijwonen van clustergesprekken en verantwoordingsgesprekken
- Gesprek met leden van de medezeggenschap

- De selectie van een nieuwe collega van bestuur ingaande 1 januari 2023
  - Het bijwonen van de (studie)dag van de leraar, samen met honderden collega's
- Daarnaast waren ontmoetingen (afvaardigingen) GMR-RvT in 2022 geïntegreerd in de bijeenkomsten van de klankbordgroepen Personeel Onderwijs Kwaliteit en Bedrijfsvoering.

### 2.3.3 Jaarlijkse evaluatie

De jaarlijkse evaluatie van de Raad van Toezicht is uitgevoerd in januari 2023. Tijdens deze bijeenkomst hebben we met name gefocust op het uitvoeren van de code goed toezicht van de VTOI. Deze gaat in 2023 ook als basis dienen voor een uitgebreide zelfevaluatie.

In het gesprek over 2022 is ook teruggekeken op de wijze van herbenoeming van een van onze leden, waar we de aanpak hebben gekozen van oorsprong van de selectie van het lid (in 2018) naar de effecten die dit heeft gehad in de voorbije jaren.

Natuurlijk stonden we ook stil bij de procedure van selectie van onze nieuwe collega van bestuur (Martijn van Tilburg), geselecteerd via een interne procedure, die ingaande 2023 in zijn nieuwe functie is begonnen.

### 2.3.4 Doelmatigheid van de bestedingen

Door de inspectie van het onderwijs is aangegeven dat ze het wenselijk vindt dat we als RvT ook een uitspraak doen over de doelmatigheid van de bestedingen binnen onze organisatie. Dat de middelen doelmatig worden besteed zien wij als een automatisme. Onze organisatie werkt vanuit een goedgekeurde begroting en mandaat op onderdelen naar de verschillende scholen. Bij het opstellen van de taak wordt gericht naar doelmatigheid gebudgetteerd. Daarnaast is vanuit de besprekingen over de besteding van de middelen duidelijk naar voren gekomen dat de middelen passend bij de budgettering zijn besteed: het optimaal laten functioneren van het primair proces.

We constateren dat het lastig is over doelmatigheid te spreken wanneer we als branche vinden dat de middelen die door de rijksoverheid voor onze sector, en meer specifiek voor onze organisatie beschikbaar worden gesteld eigenlijk niet toereikend zijn om onze doelen, het beste onderwijs voor onze kinderen te realiseren. Het is in deze altijd keuzes maken, waarbij de niet gekozen keuze soms als een verlies voelt. In het heden voegen we daar aan toe dat tijdelijke middelen beschikbaar worden gesteld voor een beperkte periode en dat hierin een risico schuilt van onbetaalbaarheid van belangrijke toevoegingen op termijn.

### 2.3.5 Activiteiten van de raad

De Raad van Toezicht heeft naast de statutaire goedkeuringen ook over diverse andere onderwerpen gesproken om zicht te houden op de ontwikkelingen binnen de organisatie.

We zijn daarbij in een continu proces door het Bestuur geïnformeerd en hebben hier en daar als klankbord en adviseur kunnen ondersteunen. Ook is frequent gesproken over de totstandkoming van het onderwijsplan, wat gefinancierd wordt uit de NPO middelen, wat gezien de materiele omvang ervan, veel impact heeft op de scholen.

In 2022 hebben zich geen wijzigingen in onze Raad voorgedaan. Wel is Dominique de Vet ingaande 1 januari 2023 herbenoemd.

In juli hebben we een thema sessie gehouden over innovatie en onderwijs, tezamen met enkele leerlingen, docenten en management.

De remuneratiecommissie heeft in 2022 haar rol genomen in een uitgebreid proces om tot de aanstelling van een nieuwe collega van bestuur te komen. We werken in 2023 in een situatie van fade-in-fade-out tijdelijk weer met twee collega's van bestuur, om ingaande 2024 met één bestuurder verder te gaan. Edith van Montfort zal op dat moment als bestuurder terugtreden.

### 2.3.6 Besluitenlijst

<i>Datum</i>	<i>Besluiten RvT SAAM* 2022</i>
140222	RvT besluit de vergoeding voor voorzitter en leden RvT met ingang van 2022 te verhogen naar 40% van het WNT-maximum.
110422	RvT keurt de Meerjarenbegroting 2022-2025 goed
110422	RvT keurt de Jaarrekening 2021 goed, onder voorbehoud van een goedkeurende verklaring van de accountant en het eindgesprek van de auditcommissie met de accountant.
110722	RvT stelt een geactualiseerde profielschets CvB vast
110722	RvT keurt de geactualiseerde statuten -na instemming NKSR en de vijf gemeenteraden- goed
031022	RvT stemt in met de Uitgangspunten Begroting 2023

## 2.4 Omgeving

### 2.4.1 Gemeenschappelijke Medezeggenschap

Met tien leden vertegenwoordigt de Gemeenschappelijke Medezeggenschapsraad (GMR) alle 25 MR'en van de SAAM\*scholen. Vijf vertegenwoordigers van de collega's en vijf vertegenwoordigers van ouders. Alle bovenschoolse aangelegenheden vanuit de Wet Medezeggenschap op scholen, worden door de GMR behandeld. Waar nodig wordt geadviseerd of instemming verleend.

In 2022 bestond de GMR uit: Dianne Heesakkers (voorzitter), Merel Vloet (voorzitter), Carla Geurts, Wanda Bassa, Suzan Schuurmans, Annick van Tilburg, Mirelle Schoonenberg (secretaris), Femke van Ravensteijn-Brands, Jia Chen, René van Lokven.

### 2.4.2 Afhandeling klachten

SAAM\* spant zich in voor goed onderwijs. Maar dit is geen garantie dat alles perfect verloopt. Daarom is er een klachtenregeling, die vermeld staat op de website. SAAM\* hecht er veel waarde aan dat klachten eerst gemeld worden bij de leraar of directeur. In het onderstaande overzicht staan bezwaren en klachten die in 2022 ingediend zijn bij het CvB.

De basisscholen van SAAM\* streven naar een veilige school voor ieder kind. We werken op basis van respect en vertrouwen. Iedereen is van harte welkom in onze scholen. Kinderen en volwassenen op SAAM\* scholen gaan respectvol en met fatsoen met elkaar om. Wij houden rekening met elkaar, spreken elkaar aan op gedrag en zijn daar samen verantwoordelijk voor. Zo bieden wij een schoolklimaat, waarin kinderen zich kunnen ontwikkelen en waarin het prettig werken is voor leraren. Jezelf veilig voelen is voor kinderen een voorwaarde om te kunnen leren en voor leraren een voorwaarde om les te kunnen geven. Zowel verbaal als lichamelijk geweld jegens kinderen, leraren of directeur is voor onze scholen onacceptabel.

<i>Soort</i>	<i>Aantal</i>	<i>School</i>	<i>Toelichting</i>
Waarschuwing kinderen	1	John F. Kennedy	Grensoverschrijdend fysiek gedrag t.o.v. andere kind
Schorsing kinderen	0		
Verwijdering kinderen	0		
Waarschuwing ouders	1	De Teugelaar	Grensoverschrijdend gedrag t.a.v. kind
Melding bij inspectie	0		
Bezwaren	0		
Klachten	3	Camelot	Klacht n.a.v. grensoverschrijdend gedrag ouder. In goed gesprek m.n. afspraken gemaakt over communicatie bij actie school en zorgen ouders.
		Wizzert	Klacht n.a.v. pestgedrag kinderen een jaar geleden. Met name reflectie op gewijzigde procedures school bij pestgedrag.
		De Teugelaar	Klacht vanwege verwijt oneerlijke behandeling. Klacht-gesprek leidde tot verzoek school om mediationtraject in te gaan. Door ouders geen gebruik van gemaakt. Kind inmiddels naar vo.
Klachten bij GPO	0		
Juridische procedures	0		

## 2.5 Naleving branchecode

SAAM\* onderschrijven we de in 2020 geactualiseerde Code Goed Bestuur van de PO-Raad. Eind 2020 hebben we die code meegenomen in de actualisering van onze eigen documenten omtrent de organisatie inrichting, zoals managementstatuut, bestuursreglement en toezichtskader Raad van Toezicht. De vier uitgangspunten van de code sluiten aan bij de basis van ons werk zoals vermeld in SAAM\* *staat voor* en *Zo werken we SAAM\**.

## 3 Verantwoording

### 3.1 Maatschappelijke thema's jaarverslag

#### 3.1.1 Strategisch personeelsbeleid

In 2022 werd opnieuw duidelijk dat het lerarentekort groeit. Het brengt groeiende uitdagingen met zich mee t.a.v. de continuïteit en stabiliteit van het onderwijs op onze scholen. Ten aanzien van de instroom zien we dat vacatures langer open staan, of niet ingevuld worden. Aan de andere kant zien en horen we dat er nog steeds de nodige mensen graag bij SAAM\* komen werken, vanwege de inspirerende visie en strategische uitgangspunten en vanwege het goede werkgeverschap. Om onze nieuwe collega's een goede start te gunnen is er gestart met een onboardingsapp. Hierin krijgen alle nieuwe collega's de nodige informatie over SAAM\* (praktisch en inhoudelijk). Zodoende kunnen zij zich bij de start van het werkzaamheden voor SAAM\* volledig richten op het werken in de school. We houden cijfers bij over in-, door- en uitstroom. In het afgelopen jaar stroomden er 108 collega's bij SAAM\* in, en verlieten 78 collega's onze organisatie. En heel verdrietig zijn twee collega's komen te overlijden afgelopen jaar.

Hoe we zicht en grip hebben en houden op het stellen en invullen van vacatures, bespreken we in de focusclub HR en van daaruit in de clusters. Het thema "onderwijs organiseren" (in tijden van tekorten) staat met regelmaat op de SAAM\*agenda. Daarbij gaan we niet uitsluitend uit vanuit het *tekortdenken*, maar voeren we ook de meer inhoudelijke dialoog over aanbod en ontwikkeling. Het betekent ook dat een collega voor een dag per week de rol van coördinator heeft gekregen om best practices te verzamelen ten aanzien van het vernieuwend organiseren van onderwijs, die worden gedeeld met collega's en de focusclub HR. Zodat we collega's meenemen in wat nodig is aan kwaliteiten op scholen en daar bij werving en selectie rekening mee houden.

We zoeken volop naar kansen en mogelijkheden om andere professionals dan leraren hun specifieke kennis en expertise in het primaire proces in te zetten. Zo groeit het aantal OOP'ers (zoals onderwijsassistent en leraarondersteuners) stevig bij SAAM\* naar ruim 100 in 2022. Ook is de functie van instructeur in het functiebouwwerk opgenomen zodat professionals zonder een PABO diploma, wel ingezet kunnen worden op hun expertise zoals een docent creatieve vakken of een gymleraar. We zijn en blijven met elkaar in gesprek over manieren waarop we het onderwijsproces zo continu mogelijk kunnen organiseren. Waarbij we, vanuit solidariteit, ook het gesprek voeren over waar bekwaam leraarschap het hardste nodig is. Behalve inzet van ander soort professionals in het onderwijsproces, kun je ook denken aan anders organiseren door digitalisering zoals hybride leren (zowel fysiek als deels online), tijdelijke inzet van gepensioneerd collega's en flexibilisering in onderwijs-/werktijden. Een uitdaging die we kansrijk willen benaderen en waarbij we de professionals in het onderwijsproces graag willen betrekken en inspireren. Het delen van good practices is daar onderdeel van.

In 2022 is aanvullende bekostiging ontvangen voor professionalisering van personeel en de begeleiding van startende leraren en schoolleiders. In de schoolbegrotingen wordt een ondergrens gehanteerd voor professionalisering teams van 1% van de werkgeverslasten. Daarnaast is er individueel professionaliseringsbudget beschikbaar voor alle collega's. Voor beginnende schoolleiders worden vier keer per jaar bijeenkomsten georganiseerd onder de naam 'startende bazen'. De basisschoolcoaches bij SAAM\* begeleiden naast stagiaires ook de startende leraren.

De inzet van werkdrukmiddelen wordt in de begroting van alle SAAM\*scholen vooraf bepaald. De inzet van deze middelen wordt in samenspraak met MR bepaald. Werkdruk wordt op diverse manieren ervaren en is voor iedereen verschillend. We zien terug dat bijvoorbeeld gym- en muzieklessen verzorgd door vakspecialisten als werkdruk verlagend wordt benoemd. Verder worden delen van de werkdrukgelden ingezet op formatie, wat bijdraagt aan kleinere klassen. Ook is er behoefte aan teambuilding en professionalisering. Gedurende het jaar worden diverse team opbouwende studiedagen en ontspannen momenten gepland met als doel elkaar als team blijven ontmoeten.

Bovenstaande alinea's zijn in de basis hoe het 'personeelsbeleid' van SAAM\* in 2022 z'n uitwerking heeft gekregen. Het 'strategisch personeelsbeleid' van SAAM\* is vastgesteld in diverse SAAM\*wijzers over bijvoorbeeld het functiebouwwerk, professionalisering, verzuim, werving & selectie e.d. Wat het betekent om bij SAAM\* te werken, maken we zichtbaar in een routekaart op onze website (publicatie maart 2023). Op verschillende plekken wordt over implementatie, monitoring en evaluatie van het 'personeelsbeleid' gesproken, bijvoorbeeld in de focusclub HR (beleidsmedewerkers en schoolleiders) en de GMR (leraren).

### 3.1.2 Passend onderwijs

Bij SAAM\* zijn we samen verantwoordelijk voor kansen voor alle kinderen. We gaan voor inclusiever onderwijs. Inzet van de middelen vanuit de lumpsum en het samenwerkingsverband is gericht op het versterken van de basisondersteuning van de SAAM\*scholen. In het ondersteunen van kinderen en leraren is de focus verlegd van individueel en curatief naar collectief en preventief. Met het waarmaken van deze gedachte worden middelen duurzamer ingezet. In een arrangeerplan legt iedere school vast hoe ondersteuning doelgericht wordt ingezet. Het proces van arrangeren vindt plaats op drie niveaus: op schoolniveau (wat is er nodig voor het overgrote deel van de collega's en kinderen?), op groepsniveau (wat hebben de groep (de kinderen EN de collega) nodig om in ontwikkeling te blijven?) en op individueel niveau (welke individuele kinderen hebben een specifieke ondersteuningsbehoefte, waar ondersteuning voor ingezet moet worden? Dit is dan ook onderwerp van gesprek met ouders). Collega's binnen SAAM\* en collega's buiten SAAM\* (ZZP-ers, ondersteunings-specialisten SWV o.a.) met specifieke expertise worden in het onderwijsproces – zoveel mogelijk in de groep en ondersteunend aan de leraar – ingezet.

Bovenstaande is afgestemd met de samenwerkingsverbanden en sluit ook aan op de ondersteuningsplannen van de samenwerkingsverbanden. Daarnaast doet SAAM\* mee met de ontwikkeling in het samenwerkingsverband PO 30.06 om te komen tot een actuele, concrete beschrijving van de basisondersteuning.

### 3.1.3 Onderwijsachterstanden

De OABmiddelen worden verdeeld over de scholen op basis van de schoolscores van het CBS. Op de scholen worden deze middelen ingezet in de formatie, daarbij wordt gekozen voor verkleining van de klassen en/of extra ondersteuning in de klas.

### 3.1.4 Nationaal Programma Onderwijs

*Proces.* Het Nationaal Programma Onderwijs is op de SAAM\*scholen zoveel mogelijk geïntegreerd in de reguliere cycli van voornemen en verantwoorden, in het zicht hebben op de ontwikkeling van kinderen. Dat betekent dat alle scholen data hebben verzameld uit toetsen, observaties en gesprekken om daarmee de ontwikkeling van kinderen, de groepen en de school - de schoolscan - in beeld te brengen. Analyse van deze gegevens is vastgelegd in een procesondersteunend document en basis voor de keuze van interventies.

*Gekozen interventies.* Welke interventies de SAAM\*scholen hebben gekozen is terug te vinden in onderstaand samenvattend overzicht (t/m 31 december 2022). De top drie is dikgedrukt. Bijna alle scholen kiezen voor instructie in kleinere groepen en interventies gericht op het sociaal-emotionele welbevinden van kinderen. Bovenschools zijn de middelen ingezet voor de interventie 'faciliteiten en randvoorwaarden'. Collega's hebben ruimte en ruggensteun geboden t.a.v. de processen rondom de besteding van de NPO-middelen in de SAAM\*scholen, en voor administratie, verantwoording etc.

*Invulling van NPO budget (17 maanden, stand 31-12-2022) – verdeling in %*

<i>Categorie</i>	<i>Interventies</i>	<i>per interventie</i>	<i>per categorie</i>
Meer onderwijs	Toolkit Jonge Kind <sup>3</sup>	0,3%	1,3%
	Uitbreiding onderwijs	0,9%	
	Zomer- of lentescholen	0,0%	
Effectievere inzet	Een-op-een-begeleiding	0,5%	29,5%
	Individuele instructie	0,5%	
	<b>Instructie in kleine groepen</b>	<b>16,2%</b>	
	Leren van en met leerlingen	2,8%	
	Feedback	2,6%	
	Beheersingsgericht leren	1,1%	
	Directe instructie	4,0%	
	Technieken voor begrijpend lezen	1,9%	
	Gesprokentaalinterventies*	0,0%	
	Fonemisch bewustzijn*	0,0%	
	Schrijfonderwijs*	0,0%	
	Loopbaanoriëntatie en -begeleiding*	0,0%	

<sup>3</sup> Interventies met een \* zijn tussentijds in het keuzemenu gewijzigd, toegevoegd of verwijderd.



Sociaal-emotionele en fysieke ontwikkeling	<b>Welbevinden van leerlingen</b>	<b>11,7%</b>	19,3%
	Sportieve activiteiten	2,4%	
	Cultuureducatie	5,2%	
Executieve functies	Metacognitie en zelfregulerend leren	3,5%	5,4%
	Samenwerkend leren	1,9%	
Extra personeel, ondersteuning	Klassenverkleining	11,3%	27,8%
	<b>Onderwijsassistenten/instructeurs</b>	<b>16,5%</b>	
Faciliteiten en randvoorwaarden	Faciliteiten en randvoorwaarden	11,2%	16,7%
	Ouderbetrokkenheid	0,9%	
	Digitale technologie*	4,6%	

*Medezeggenschap.* Het team van de school is eigenaar van het plan met de interventies, de ouders en de MR'en van de scholen worden hierover geïnformeerd en laatstgenoemde hebben ook een recht tot instemming. Alle MR'en van de scholen hebben ingestemd met de plannen die de scholen hebben gemaakt. Omdat we samen betalen wat we samen doen, is de inzet van 3% van de middelen voor bovenschoolse ondersteuning van het NPO proces besproken in de overlegvergadering van de Gemeenschappelijke Medezeggenschapsraad met het College van Bestuur, en heeft formeel een plek gekregen in de plannen van aanpak waar alle MR'en mee hebben ingestemd.

*Eerste resultaten.* Ook in het tweede schooljaar waarin de NPO-middelen kunnen worden ingezet zien we dat het tekort aan collega's impact heeft op de mate waarin het SAAM\*scholen lukt om voorgenomen doelen te behalen. Daar waar continuïteit en stabiliteit in het organiseren van onderwijs voldoende zijn, worden mooie resultaten geboekt. Hieronder gaan we concreet in op de drie meest gekozen interventies.

Instructie in kleine groepen. Collega's zijn over het algemeen tevreden met de opbrengst, er wordt dichterbij de ontwikkeling van kinderen gewerkt, bijvoorbeeld door in te zetten op formatief handelen.

Welbevinden van leerlingen. Er is volop ingezet op het pedagogisch klimaat in de school. Er zijn intensieve trajecten gestart rondom o.a. sociale weerbaarheid, zelfvertrouwen en groepsvorming. (Aansluitend bij de SAAM\*inspiratiedag: *zonder relatie geen prestatie*) En dat resulteert in een groter welbevinden van kinderen, en een groei in de gevoelde sociale veiligheid.

Onderwijsassistenten/instructeurs. Binnen onze SAAM\*scholen wordt volop gekeken naar de kansen die de inzet van onderwijsassistenten, leraarondersteuners en instructeurs bieden bij het organiseren van onderwijs. Er wordt flexibiliteit ervaren dichtbij de visie van de school terwijl het doelgericht handelen naar wat kinderen nodig hebben, is vergroot.

Voor het realiseren van de interventies is 7,1% van de middelen ingezet voor de inhuur van personeel niet in loondienst.

### 3.1.5 Sociale veiligheid

Om een veilige plek voor kinderen, collega's en ouders te zijn leven we onze uitgangspunten voor. We werken aan inclusiever onderwijs, door ieder kind welkom te heten op onze scholen en dat iedereen mag zijn wie hij of zij is. We zijn solidair en zijn samen verantwoordelijk voor kansen voor alle kinderen. Dat betekent ook dat we het gesprek met kinderen, collega's en ouders voeren over sociale veiligheid. Om hier vervolgens in de school en in de klas op te kunnen anticiperen. Dit is vastgelegd in de SAAM\*wijzer Sociale Veiligheid.

In 2022 hebben alle SAAM\*scholen sociale veiligheid van kinderen gemonitord. Door de SAAM\*scholen worden verschillende instrumenten gebruikt: Vensters PO, SCOL, Loqin, Kiva, observaties en gesprekken met kinderen.

### 3.1.6 Allocatie middelen

*Bij SAAM\* wordt alles ingezet voor leren en lesgeven. Middelen gaan zoveel mogelijk naar onderwijs. In onze manier van organiseren (centraal of decentraal) maken we een afweging van efficiëntie en effectiviteit. We gaan voor duurzame ontwikkeling. We leggen open en transparant verantwoording af over de dingen die we doen. We zijn verbonden met en verantwoordelijk voor onze gezamenlijke opdracht, die breder is dan het eigen vak, de eigen groep, de eigen school. Samen zijn we verantwoordelijk voor kansen voor alle kinderen. Wij zijn solidair. De wereld is dynamisch, we richten onze blik naar binnen en naar buiten en maken dan keuzes.*

Deze uitgangspunten van SAAM\* zijn leidend voor de allocatie van de aan ons toebedeelde middelen. In een jaarlijks document dat we 'Uitgangspunten Begroting' noemen wordt indien nodig toelichting of er van de basis uitgangspunten wordt afgeweken. In de 'Begroting 2022' wordt verdere toelichting gegeven op de verdeling van middelen ten aanzien, van scholen, bovenscholen etc. In "Uitgangspunten Begroting 2022" is opgenomen: *We herverdelen de baten binnen SAAM\* op dezelfde wijze als in 2021. We zijn transparant over de keuzes die bovenscholen gemaakt worden. Samen betalen we wat we samen nodig hebben.*

De uitgangspunten voor de Begroting 2022 zijn vastgesteld in het MT SAAM\*. Vervolgens uitgebreid besproken in de klankbordgroep bedrijfsvoering waaraan zowel leden van de RvT als de GMR deelnemen waarna het ook is gepasseerd in de reguliere vergadering van GMR en RvT.

De uitgangspunten worden intern ook besproken met diverse collega's in het verbindend overleg, de focusclub bedrijfsvoering en het directieteam.

In de SAAM\* begroting 2022 presenteren we het resultaat van alle schoolbegrotingen gezamenlijk en zoomen we verder in op de bovenscholse begroting.

### **3.2 Ontwikkelingen als gevolg van interne en externe kwaliteitszorg**

*Interne kwaliteitszorg.* De scholen verhouden zich tot de jaarlijkse kwaliteitszorg – Voornemen en Verantwoorden van SAAM\*. Op basis van de zelfevaluatie en analyse van data (harde en zachte gegevens) stellen scholen voornemens op, waarover zij zich tweejaarlijks verantwoorden. Scholen kunnen ook een interne audit aanvragen om zicht te krijgen op de kwaliteit van het onderwijs en de ontwikkeling hierin.

*Externe kwaliteitszorg.* Jaarlijks legt de contactinspecteur van SAAM\* in het najaar contact met SAAM\* om de risico-analyse door te nemen. In dat gesprek verantwoorden collega's POK zich over de kwaliteit van het onderwijs op de scholen. In 2022 heeft dat gesprek geleid tot een bezoek aan één van de scholen in cluster Maashorst.

### **3.3 Onderwijsprestaties en onderwijskundige zaken**

*Onderwijsprestaties.* SAAM\* staan we voor kind, onderwijs en kwaliteit. We leren het kind en zijn talenten kennen in al zijn eigenheid, creativiteit en diversiteit. We leren en werken in betekenisvolle verbinding met elkaar en met de werkelijkheid om ons heen. We nemen onze maatschappelijke opdracht serieus. Samen zijn we verantwoordelijk voor kansen voor alle kinderen. De ontwikkeling van kinderen op gebied van Taal en Rekenen wordt onder andere in kaart gebracht met het behalen van de referentieniveaus op de eindtoets. Op alle scholen van SAAM\* hebben de kinderen uit groep 8 een eindtoets gemaakt in 2022 (CvTE, Route-8 of Dia). Er is één SAAM\*school waar de kinderen niet boven de signaleringswaarde score op Taal/Rekenen op 1F. Er zijn zeven scholen die niet boven de signaleringswaarde score op Taal/Rekenen 2F/1S.

In 2022 heeft SAAM\* stevige ambitie uitgesproken om de volledige ontwikkeling van kinderen op de kwalificatie-, socialisatie- en personificatie-opdracht van het onderwijs in beeld te brengen. Daarmee zeggen we dat de volledige ontwikkeling van kinderen niet enkel met een gestandaardiseerde LOVS- en/of eindtoets in beeld gebracht kan worden.

*Zicht op ontwikkeling.* In 2022 heeft binnen SAAM\* de kwaliteit van de analyse centraal gestaan: hoe hebben we zicht op de ontwikkeling van kinderen en hoe houden we deze in beweging? In de netwerken en clusters van SAAM\* is de ontwikkeling van kinderen en de analyse daarvan blijvend agendapunt.

*Inclusiever onderwijs en arrangeren.* Er is verder gegaan op de ingeslagen weg naar inclusiever onderwijs. Nu niet meer als project maar als opdracht van ONS onderwijs. Om inclusiever onderwijs te realiseren is het arrangeren van ondersteuning voor kinderen, maar vooral ook voor leraren essentieel. Ook in het arrangeren op de scholen zijn verdere stappen gezet: van individueel en curatief naar collectief en preventief.



## 4 Risicomanagement

### 4.1 Beschrijving van de belangrijkste risico's en onzekerheden

Het bestuur heeft de verantwoordelijkheid voor de opzet en het functioneren van het interne risicobeheersings- en controlesysteem. Informatie moet gebaseerd zijn op drie betrouwbaarheidsprincipes: volledig, juist en tijdig. Betrouwbaarheid heeft ook te maken met de inrichting van de administratieve organisatie en de wijze waarop de daarin opgenomen regels en procedures worden nageleefd en gecontroleerd.

De opzet van het interne risicobeheersings- en controlesysteem is vastgelegd in AO/IB. Binnen SAAM\* wordt gebruik gemaakt van functiescheiding, digitale inrichting autorisatie en het vierogen-principe.

Ook in 2022 heeft Flynth de accountantscontroles uitgevoerd. De interim controle heeft plaats gevonden in november 2022. De concept management letter is al wel ontvangen maar moet nog besproken worden intern. Over de interne beheersing stelt Flynth:

- Interne beheersing maakt evenals voorgaande jaren een verzorgde indruk
- Opnieuw is er sprake van te late VOG's
- Verbeteringen zichtbaar vanuit een aantal aandachtspunten vorig jaar

Vanuit de keuze voor continuïteit van het onderwijs zijn de te late VOG's een risico dat we bewust lopen. En daarmee een constatering door de accountant die jaarlijks terugkomt.

### 4.2 Risicoprofiel

Op de volgende pagina is een uitgebreide beschrijving opgenomen van negentien onderkende risico's met daarbij beheersmaatregelen, kans en impact. Om te borgen dat we hierin zo volledig mogelijk zijn is het overzicht besproken met alle beleidsmedewerkers.

Onderstaande tabel is een samenvatting waarin de negentien onderkende risico's gekwalificeerd zijn van accepteren tot vermijden en waar gekwantificeerd is wat het benodigde weerstandvermogen is.

Kwalificatie	Aantal risico's	Benodigde weerstands bedrag
vermijden	2	€ 1.487.500
	3	€ 790.625
	2	€ 479.688
	4	€ 300.000
	3	€ 114.688
accepteren	5	€ 27.500
Totaal	19	€ 3.200.000

De twee in het rood opgenomen risico's zijn:

- onvoldoende bekostiging materiele lasten
- de onvoorspelbaarheid en ontoereikendheid van de financiering door OCW.

De benodigde weerstandscapaciteit voor SAAM\* scholen is hiermee afgerond €3,2 miljoen.

#### 4.2.1 Beschrijving van risico's

De hoogte van een risico wordt mede bepaald door de maatregelen die zijn of worden genomen

- om de kans dat het risico optreedt te beperken
- om de impact te beperken als het risico optreedt.

De weging leidt tot het maximaal benodigde weerstandsvermogen. De weging van het risicobedrag komt tot stand door de kans (1 = lage kans; 5 = hoge kans) te vermenigvuldigen met de impact (1 = lage impact; 5 = hoge impact).

Waarbij deze cijfers corresponderen met percentages. Kans gaat van 5% tot 95% en impact gaat van 100% tot 200%.

Omschrijving risico	Beheersmaatregelen	Kans	Impact	Risicobedrag	Benodigde weerstand
<b>Strategisch</b>					
<b>Lerarentekort/ personeelstekort (1)</b>					
Lerarentekort is een landelijk thema. Door extra gelden vanuit NPO is het tekort verder opgelopen. Ook het vinden van directeuren wordt landelijk een steeds grotere uitdaging.	Binden van flex'ers binnen de formaties van de scholen. Contract met Qrabble en SEC. SAAM* positoneren als aantrekkelijke werkgever. Aantrekken en belonen van zij-instromers, flexibele deeltijders, LIO-ers, OAIO en stagiaires. Verhoging werktijdfactor door dit beter te faciliteren Landelijk meedenken/meewerken aan verbeteren imago onderwijs Onderzoeken hoe onderwijs anders georganiseerd kan worden.	5	4	€ 250.000	€ 415.625
<b>Instroom nieuwkomers/taalachterstand</b>					
We zien een behoorlijke instroom van kinderen die nog maar kort in Nederland zijn en die daardoor te maken hebben met een forse taal-achterstand. De instroom is in 2022 vergroot door de vluchtelingen vanuit Oekraïne. Hiervoor kan bij het Rijk bijzondere bekostiging aangevraagd. Voor de langere termijn blijven de middelen voor dit soort voorzieningen vanuit de vijf gemeenten waarbinnen scholen van SAAM* gehuisvest zijn onduidelijk. Met de harmonisatie	Inrichten voorzieningen als taalklassen en mobiele brigade en dat voor scholen binnen en buiten SAAM*. Monitoren middelen voor deze voorzieningen. Maken van meer bestendige structuur en afspraken met gemeenten om flexibeler in te kunnen spelen op wisselende aantallen. Inzet van een collega om dit aan elkaar te verbinden over de diverse gemeenten heen.	2	1	€ 50.000	€ 12.500

Omschrijving risico	Beheersmaatregelen	Kans	Impact	Risicobedrag	Benodigde weerstand
van de kinderopvang 'verliest' de opvang doelgroepkinderen, waardoor realiseren VVE ambities ingewikkelder wordt / taalachterstand bij start PO groter wordt. Daarnaast vormen de steeds wisselende aantallen een risico als het gaat om de benodigde expertise aan boord te houden.					
<b>Renovatie/nieuwbouw</b>					
Met de overheveling van buitenonderhoud naar de schoolbesturen in 2015 is er onduidelijkheid ontstaan over de financiële verantwoordelijkheid voor renovatie. Wat is voor rekening van de gemeente en wat is voor rekening van het schoolbestuur? Bij nieuwbouw zien we dat de kosten fors gestegen zijn en de eisen t.a.v. duurzaamheid groter zijn. De budgetten zijn daarmee nog amper toereikend. Gemeenten vragen daarom aan schoolbesturen om op het gebied van duurzaamheid extra bij te dragen.	In Oss, Bernheze en Meierijstad zijn recent IHP's (Integrale Huisvestingsplannen) vastgesteld. In de fusiegemeente Maashorst staat dit in 2023 gepland. Hierin staan afspraken ten aanzien van nieuwbouw en renovatie	3	5	€ 250.000	€ 250.000
<b>Duurzaamheid</b>					
Ook scholen zullen moeten verduurzamen. We hebben naast de onderhoudsplanning ook een duurzaamheidsplanning gemaakt die in 2022 is geactualiseerd. Verduurzaming betekent enerzijds hogere afschrijvingslasten, anderzijds lagere exploitatielasten. Er is toegenomen aandacht voor ventilatie.	Investeren in led-verlichting, isolatie en zonnepanelen kan juist lonend zijn. Bij nieuwbouw inzetten op duurzaamheid. Technische ontwikkelingen blijven volgen. Subsidiemogelijkheden benutten.	2	2	€ 375.000	€ 117.188
<b>Groei aantal kinderen</b>					
In de regio van SAAM* is er in de afgelopen jaren krimp van het aantal kinderen geweest. De prognoses wijzen er op dat de komende jaren het leerlingaantal juist weer gaan stijgen, hoewel de verschillen per school significant zijn. We zien in de diversen gemeenten grote ambities om woningbouw te realiseren.	Groei vraagt om bijsturing door scholen. Meer kinderen betekent meer budget. Prognoses leerlingaantallen vertalen in de begroting. Bij dit punt is er een link naar het punt van het lerarentekort.	2	2	€ 147.000	€ 45.938

Omschrijving risico	Beheersmaatregelen	Kans	Impact	Risicobedrag	Benodigde weerstand
<b>Juridische kosten</b>					
In het behandelen van klachten ervaren we dat er sprake is van juridisering. Deze juridisering ondervindt SAAM* in relatie tot ouders, personeel, leveranciers en gemeentes. Dit betekent dat SAAM* er rekening mee moet houden meer geld kwijt te zijn aan juridische ondersteuning.	Heldere procedures ten aanzien van klachten en inkoop. Investeren in voorkomen van klachten o.a. training AVG. Meer expliciet afspraken vastleggen samen met ouders Deugdelijke dossieropbouw collega's.	3	3	€ 100.000	€ 75.000
<b>Imagoschade</b>					
Imagoschade kan zowel ontstaan door te-rechte als onterechte constatering. Het medialandschap is met de komst van sociale media erg onoverzichtelijk geworden	Woordvoering bij calamiteiten is centraal belegd bij CvB. Nieuws op de website van SAAM* wordt up-to-date gehouden	1	3	€ 50.000	€ 3.750
<b>Operationeel</b>					
<b>Hoge verwachtingen leraarschap</b>					
Er is vaker sprake van 'mismatch' tussen wat het werk verlangt en wat de collega kan bieden. Collega's moeten op vele fronten presteren. Dit kan leiden tot zaken als verzuim, demotie of uit dienst gaan. Hoge verwachtingen is ook een maatschappelijk fenomeen. Ook ouders ervaren dit in toeneemende mate, terwijl de verwachtingen vanuit de ouders ook flink is toegenomen.	Doorontwikkelen van leeftijdsfase bewust personeelsbeleid. Goede focus op werkdruk en de inzet van de middelen om deze te verlagen. In de gesprekscyclus duurzame inzetbaarheid bespreken. Ook het aanbieden van specifieke webinars kan daarbij ondersteunen. De driehoek ouder, school en kind versterken.	4	3	€ 50.000	€ 56.250
<b>Ziekteverzuim &gt; 5%</b>					
SAAM* is vanaf 1 januari 2020 eigenrisicodragers. Het ziekteverzuimcijfers is in 2022 (5,7%) een stuk hoger dan in 2021 (4,6%). Toename van de psychosociale en fysieke belasting in het werk blijft een risico. Daarnaast is de verhoging van de pensioenge-rechtigde leeftijd een risico. Als het verzuim stijgt dan stijgt ook de vraag naar invallers. Naast het financiële	Blijven inzetten op een verzuimniveau van maximaal 5%. Naast aandacht voor de duur van het verzuim ook aandacht voor verzuimfrequentie. Leeftijdsvasebewust aansluiten bij wat er nodig is om inzetbaar te blijven. Kritisch monitoren of inzet werkdrukmiddelen ook leidt tot werkdrukvermindering op scholen. Vanaf 2023 een nieuwe arbodienst, Bloeyj. Waarbij	4	3	€ 100.000	€ 112.500

Omschrijving risico	Beheersmaatregelen	Kans	Impact	Risicobedrag	Benodigde weerstand
risico van verzuim is daarmee het lerarentekort een complicerende factor. De laatste ontwikkeling is het risico van long-covid. De impact hiervan is in 2022 duidelijk geworden. Het langdurige ziekteverzuim is toegenomen van 2,7% naar 3,7%. We veronderstellen dat long-covid hier een grote rol speelt.	afspraken gemaakt zijn om meer focus op preventie en kort verzuim te leggen.				
<b>(teveel) doorverwijzing naar SO/SBO</b>					
SAAM* zit in twee regio's Passend Onderwijs. De meeste scholen zitten in regio 30-06, slechts 1 school (OBS Uilenspiegel) zit in regio 30-08. In regio 30-08 is er gekozen voor schoolmodel ten aanzien van de financiën. Voor kinderen die verwezen worden naar speciaal onderwijs wordt in 30-08 gewerkt met een malus.	Zicht houden op kengetallen onderwijs en kwaliteit (versterken basis- en lichte ondersteuning) Inclusief onderwijs versterken. De mindset veranderen van de klassieke beroepsvisie naar een inclusieve visie.	2	2	€ 100.000	€ 31.250
<b>Corona pandemie</b>					
De corona pandemie heeft grote invloed (gehad) op SAAM* , zowel op ontwikkeling kinderen als op ziekteverzuim en niet te vergeten het schakelen in de organisatie. De pandemie lijkt achter de rug, maar ligt nog steeds op de loer.	Mogelijkheden voor thuisonderwijs en thuiswerken benutten. Digitale competenties, opgedaan tijdens de Coronatijd, om online onderwijs te geven, onderhouden.	1	3	€ 50.000	€ 3.750
<b>Cybersecurity</b>					
Ransomware aanvallen vormen een steeds groter risico in onze samenleving. Op dit moment is onze inschatting dat het primaire proces, het geven van onderwijs, bij een ransomware- of ander soort cyberaanval gewoon door kan gaan.	Meer inzet in monitoring van IT systemen. We zullen in deze ontwikkeling het VO en hoger onderwijs volgen en met de daar opgedane kennis kunnen we als PO sector meeliften en noodzakelijke maatregelen nemen. Periodieke back-up digitale werkomgeving	3	3	€ 100.000	€ 75.000
<b>Financieel</b>					
<b>Onvoorspelbaarheid overheidsfinanciering</b>					
De overgrote meerderheid van de baten in de begroting is afkomstig vanuit de	Eigen vermogen om fluctuaties op te vangen. Zicht op investeringen en afschrijvingen.	4	4	€ 500.000	€ 656.250

Omschrijving risico	Beheersmaatregelen	Kans	Impact	Risicobedrag	Benodigde weerstand
overheid. De volledigheid van de baten wordt pas laat in het kalenderjaar duidelijk, soms zelfs pas na afloop van het kalenderjaar. Zo worden personele budgetten vaak na afloop van een schooljaar alsnog bijgesteld. Voor specifieke subsidies geldt steeds vaker een beperkt budget waardoor er geloot moet worden. Incidenteel geld wordt hierdoor onzeker.	Meerjarenbegroting. Anticiperen gedurende het jaar. Via PO-raad en kennisnetwerk Vosabb op de hoogte blijven van ontwikkelingen in de bekostiging. Onderzoek samen met anderen initiëren om de lagere bekostiging aan te vechten.				
<b>Onvoldoende bekostiging materiele lasten</b>					
De vergoeding voor materiële lasten, als onderdeel van de totale bekostiging, blijft al jaren achter bij de werkelijke behoefte in het funderend onderwijs. De normbedragen zijn te laag om de kosten en kwaliteitseisen van de scholen te dekken. Vanaf 2023 wordt er geen onderscheid gemaakt tussen materiele en personele bekostiging, maar kunnen nog steeds de bekostiging relateren aan dit onderscheid.	Exploitatielasten verminderen door te investeren in duurzaamheidsmaatregelen. Meerjarenonderhouds-plannen voor alle gebouwen. Inzet ICT koppelen aan onderwijsvisie. Slim inkopen. Leegstandsvergoeding ontvangen van de gemeente Oss met terugwerkende kracht over de periode 2019-2022. Door een te lage bekostiging van de materiele lasten zijn we genoodzaakt om dit budget aan te vullen vanuit personele bekostiging.	5	4	€ 500.000	€ 831.250
<b>Onvoorspelbaarheid financiering SWV (doorgeschoven overheidsfinanciering)</b>					
SAAM* ontvangt budget vanuit SWV 30.06 en SWV 30.08. Er is grote druk op de samenwerkingsverbanden om vooral geen geld op te potten. Dit maakt dat de kans bestaat dat hier extra middelen vrijgemaakt worden. In 2022 is dit wederom het geval gebleken. Er is extra budget toegezegd van € 17,- per leerling, nadat de begroting 2023 was opgesteld. In hoeverre dit bedrag volgende jaren beschikbaar komt is nog niet definitief vastgesteld.	Ontwikkelingen volgen/initiëren bij beide samenwerkingsverbanden Investeren op ondersteuning bij moeilijk gedrag (kinderen & ouders). Doel & middelen dicht(er) bij elkaar brengen. De extra middelen zullen in 2023 worden ingezet voor een kwaliteitsslag.	3	3	€ 125.000	€ 93.750
<b>Vermogensrisico's</b>					
SAAM* laat het eigen vermogen tegen acceptabele condities, met zo laag mogelijke kosten en met optimale renteresultaten beheren. Vanuit het uitgangspunt middelen naar het onderwijs willen we dit vermogen	Treasurystatuut Schatkistbankieren In 2022 heeft de negatieve rente weer plaatsgemaakt voor een positieve rente.	1	1	€ 50.000	€ 2.500

Omschrijving risico	Beheersmaatregelen	Kans	Impact	Risicobedrag	Benodigde weerstand
beschermen tegen ongewenste financiële risico's.					
<b>Wet- en regelgeving</b>					
<b>AVG</b>					
Risico's zijn boetes vanuit de Autoriteit Persoonsgegevens en imagoschade als gegevens van kinderen of collega's op straat komen te liggen als gevolg van slechte of beperkte beveiliging.	Privacy-statement en SAAM*wijze Privacy zijn ontwikkeld. FG is aangesteld. Werkgroep privacy blijft actief. SAAM* is verzekerd voor verlies van bedrijfs- en/of persoonsgegevens. Verder moet er blijvend aandacht zijn voor bewustwording bij collega's.	1	1	€ 100.000	€ 5.000
<b>Arbeidsvoorwaarden/CAO</b>					
In 2022 is er een nieuwe CAO afgesloten. De looptijd gaat tot en met april 2023. In de nieuwe CAO is het verschil in beloning tussen PO en VO opgeheven. Hiervoor is in de begroting voor 2022 van OCW ruimte gecreëerd.	We proberen zo goed mogelijk in te schatten tijdens de begrotingsronde wat de impact van de toekomstige voorwaarden zullen zijn.	3	3	€ 500.000	€ 375.000
<b>Personele verplichtingen</b>					
We hebben bijv. te maken met de wet Werk en Zekerheid, hierbij is het risico aanwezig op ongewenst aangaan van verplichtingen (arbeidscontracten). Daarnaast wijzigt regelgeving participatiefonds waardoor we als bestuur meer risico lopen bij ontslag waarna de werknemer aanspraak maakt op een uitkering.	Inrichten van controles ten aanzien van personele verplichtingen en collega's uit dienst. Door nieuwe wetgeving in 2023 kunnen ZZP'ers wellicht verplicht worden om in dienst treden, omdat SAAM* de enige opdrachtgever is. Voor kosten WGA is SAAM* verzekerd via UWV, voor kosten die voortvloeien uit ZW en WW niet.	3	3	€ 50.000	€ 37.500
		52	53	€ 3.447.000	3.200.000

## 5 Bedrijfsvoering en financieel beleid

### 5.1 Belangrijke elementen inzake het gevoerde beleid

#### 5.1.1 Zaken met een behoorlijke personele betekenis

SAAM\* werkte in 2022 met een omvangrijke interne flexibele schil, het flexteam. De omvang daarvan varieerde, gemiddeld 40wtf (60-70 collega's). Vanuit overwegingen t.a.v. goed werkgeverschap en een steeds kleiner wordend team is ervoor gekozen om SAAM\* per 1 augustus 2022 niet meer te werken met een apart flexteam en de flex-collega's te verdelen over de vijf clusters van scholen. De personele verantwoordelijkheid is daarmee ook overgenomen door directeuren uit de clusters. Vervolgens is er werk gemaakt van de clusterverantwoordelijkheid voor de flexibele ruimte in de formatie. De clusters richten daar nu gezamenlijke processen voor in.

In 2022 is SAAM\* over gestapt naar een andere arbodienstverlener, nadat De Bedrijfspoli de overeenkomst heeft opgezegd. In een zorgvuldig proces met betrokkenheid van collega's, o.a. via de GMR, is gekozen voor een samenwerking met Bloey per 1 januari 2023. Bloey past qua werkwijze en denken beter bij de visie van SAAM\* met aandacht voor positieve gezondheid, nadruk op het versterken van collega's en preventief i.p.v. curatief handelen.

#### 5.1.2 Beleid inzake de beheersing van uitkeringen na ontslag

In 2022 is een bedrag van €45.048 uitgekeerd aan transitie-/ontslagvergoedingen. Per 1 augustus 2022 zijn de regels t.a.v. uitkeringen na ontslag gewijzigd. Werkgevers betalen 10% tot 50% van de kosten. Als een collega na ontslag in de WGA beland, zijn we daarvoor verzekerd bij het UWV. Bij SAAM\* staat het goede gesprek centraal, waarin we ons als goed werkgever opstellen. In zo'n gesprek ligt de focus op eigen regie: wat wil en kan een collega? Als het een loopbaankeuze is om SAAM\* te verlaten, dan gaan we -wettelijk en financieel gezien- voor 'ontslag op eigen verzoek'. Uiteraard ondersteunen we de collega indien nodig bij de loopbaanoriëntatie en volgende stap. Deze werkwijze is ingegeven vanuit de gedachte dat middelen zo dicht mogelijk bij het primaire proces belegd horen te worden. Bij ziekte of beperking denken we mee en waar mogelijk behouden we de collega voor SAAM\*, in een andere functie. In 2022 is een bedrag van €45.048 uitgekeerd aan transitievergoedingen/ontslagvergoedingen.

Als werkgever betaal je ook na ontslag nog kosten in de volgende gevallen:

- WGA, als een collega uit dienst gaat terwijl gedeeltelijk arbeidsongeschikt verklaard dan betaal je als werkgever nog maximaal 10 jaar de kosten van de WGA-uitkering. Hiervoor is SAAM\* publiek verzekerd via het UWV en daarvoor betalen we jaarlijks een premie, de zogenaamde werkhervattingskas. In 2022 was de hoogte van deze premie 0,86%.
- WW, bij werkloosheid na ontslag zijn 10% - 50% van de uitkeringskosten voor SAAM\*.
- Ziektewet, een collega gaat ziek uit dienst of wordt ziek binnen 4 weken na einde dienstverband. Ook dan is SAAM\* verantwoordelijk voor de uitgeverlast. Hiervoor zijn we verzekerd bij Resolu en betalen we een bedrag per dossier. Het aantal dossiers in 2022 was 0.

#### 5.1.3 Huisvesting

In 2022 is een start gemaakt met de nieuwbouw van kindcentrum Nicolaas in Oss. Oplevering is gepland in de zomer van 2023 zodat het nieuwe schooljaar gestart kan worden op de nieuwe locatie.

Voor de nieuwbouw van kindcentrum Aventurijn in Oss moest het oude gebouw van de Korenaer wijken, dit is inmiddels gesloopt. Net voor de kerstvakantie is de overeenkomst met de aannemer getekend, dus ook hier zal de nieuwbouw nu dan eindelijk van start gaan.

Ook in Sint-Oedenrode wordt hard gewerkt aan een multifunctionele accommodatie waarin ook OBS De Springplank gehuisvest wordt. Begin januari is een aannemer geselecteerd die nu aan de slag is met de omzetting van voorlopig ontwerp naar definitief ontwerp.

Voor IKC West in Uden (OBS Klimboom) staat de aannemersselectie gepland in februari 2023.

Ook is er in 2022 een begin gemaakt met het vlekkenplan voor Polderhof/Lockaert in Oss.

Voordeel van al deze nieuwbouwtrajecten is dat deze schoolgebouwen hiermee straks voldoen aan eigentijdse eisen zoals (B)ENG en frisse scholen klasse B<sup>4</sup>.

<sup>4</sup> (B)ENG staat voor (Bijna)EnergieNeutraalGebouw. Frisse scholen gaat naast laag energieverbruik ook over een gezond binnenmilieu.



## 5.2 Duurzaamheid

*Duurzame inzetbaarheid.* Het vergroten van de duurzame inzetbaarheid van onze collega's heeft onze continue aandacht. Door het jaar heen organiseren we bijeenkomsten voor collega's, bijvoorbeeld ten aanzien van thema's als werkgeluk, preventieve medische onderzoeken, of over pensioen. Daarnaast maken we structureel werk van mobiliteit, en nemen we met de gehele SAAM\*organisatie deel aan het werkgelukonderzoek van Klassewerkplek.

Collega's zetten hun persoonlijke professionaliseringsbudget in voor keuzes die hun eigen duurzame inzetbaarheid vergroten. In de scholen worden werkverdelingsplannen opgesteld en jaarlijks afspraken gemaakt over de werkdrukmiddelen.

In alles wat we doen blijven we het goede gesprek met elkaar voeren: wat heb je nodig? Hoe blijf jij duurzaam inzetbaar? Wat kun je zelf doen? Hoe kunnen wij jouw duurzame inzetbaarheid als werkgever faciliteren?

*Duurzaamheid in bekostiging.* Het is lastig om duurzame keuzes te maken in het organiseren van onderwijs omdat er teveel tijdelijkheid zit in de middelen die SAAM\* toegekend krijgt vanuit OC&W. Dat zorgt discontinuïteit. Hierover vertellen we ook in de risicoparagraaf.

*Duurzaamheid in gebouwen* In bestaande gebouwen verduurzamen we waar mogelijk, maar proberen we wel een logische combinatie met onderhoud te maken. Als het gaat over ventilatie hebben we op een aantal scholen subsidie aangevraagd, namelijk voor de Cirkel en de Bolderik. Aanpassen van ventilatie is niet alleen een kostbare maar ook een tijdrovende operatie zowel in voorbereiding als in uitvoering.

## 5.3 Beschouwing financiële positie

### 5.3.1 Belangrijkste kengetallen op de balansdatum, de ontwikkeling daarvan

KENGETALLEN BALANS	31-12-2022	31-12-2021	norm PO
<i>Ter beoordeling van het vermogensbeheer (volgens commissie Don)</i>			
<u>Current ratio</u>	1,52	1,52	ondergrens 0,75
<u>Solvabiliteit 2</u>	0,65	0,70	ondergrens 0,3
<u>kapitalisatiefactor</u>	0,28	0,25	bovengrens 0,35
<u>weerstandvermogen PO</u>	4,7%	3,8%	bovengrens 5%
<i>Ter beoordeling van het bovenmatige eigen vermogen</i>			
<u>Publieke eigen vermogen SAAM*</u>	€ 10.337.899	€ 9.369.224	
<u>Normatieve publieke eigen vermogen</u>	€ 10.232.115	€ 9.583.943	
<u>Bovenmatig publiek eigen vermogen SAAM*</u>	€ 105.783	€ -214.719	
<i>Ter beoordeling van het budgetbeheer (volgens commissie Don)</i>			
<u>Liquiditeit</u>	1,52	1,52	ondergrens 0,5
<u>Rentabiliteit</u>	1,9%	3,5%	3 jaar boven 0
<u>Personele lasten / totale baten</u>	84,4%	82,9%	
<i>Ter beoordeling van exploitatie</i>			
<u>Huisvestingsratio</u>	6,4%	6,4%	

Eind 2022 is er sprake van bovenmatig vermogen bij SAAM\*. Dit is te wijten aan dat deel van het NPO-budget (€3,2 mln.) dat al wel ontvangen is maar nog niet uitgegeven en om die reden nu in een bestemmingsreserve staat. Volgens begroting is er einde 2023 al geen sprake meer van bovenmatig vermogen. Vanuit de Inspectie van Onderwijs wordt gewerkt aan 'de Wet bovenmatige reserves'. De bedoeling van deze wet is het creëren van de mogelijkheid om de bekostiging aan te passen naar aanleiding van bovenmatige reserves. Vermoedelijke ingangsdatum is 1 januari 2024 en eerste toetsmoment 31 december 2024.

Verder bevinden alle kengetallen zich binnen de normen die voor PO gesteld zijn.

### 5.3.2 Treasury beleid en beleid met betrekking tot het onderwerp 'beleggen en belenen'

We handelen volgens het treasury statuut dat is vastgesteld in 2021. Er is geen sprake van beleggingen, leningen of derivaten. Wel hebben we een spaarrekening bij zowel Rabobank als ABN AMRO. De negatieve rente op de spaarrekeningen is eind 2022 niet mee van toepassing. Op dit moment bedraagt de rente 0,25% en de verwachting is dat dit percentage in 2023 verder zal stijgen.

5.3.3 Ontwikkeling van baten, investeringen, financiering, analyse jaarcijfers tov de begroting

	Realisatie 2022	Begroting 2022	Realisatie 2021
<b>Baten</b>			
Rijksbijdragen Ministerie van OCW	€ 48.657.203	€ 43.745.703	€ 43.077.072
Overige overheidsbijdragen en -subsidies	€ 796.229	€ 721.352	€ 731.681
Overige baten	€ 1.180.823	€ 846.613	€ 1.029.446
<b>Totaal baten</b>	<b>€ 50.634.255</b>	<b>€ 45.313.668</b>	<b>€ 44.838.198</b>
<b>Lasten</b>			
Personeelslasten	€ 42.710.539	€ 40.267.531	€ 37.176.652
Afschrijvingen	€ 1.259.942	€ 1.291.722	€ 1.182.113
Huisvestingslasten	€ 2.921.890	€ 2.684.733	€ 2.507.648
Overige lasten	€ 2.756.054	€ 2.462.737	€ 2.376.611
<b>Totaal lasten</b>	<b>€ 49.648.426</b>	<b>€ 46.706.723</b>	<b>€ 43.243.025</b>
Saldo baten en lasten	<b>€ 985.830</b>	<b>€ -1.393.055</b>	<b>€ 1.595.173</b>
Financiële baten en lasten	€ -17.113	€ -1.624	€ -11.111
<b>Resultaat</b>	<b>€ 968.716</b>	<b>€ -1.394.679</b>	<b>€ 1.584.063</b>
Nettoresultaat	<b>€ 968.716</b>	<b>€ -1.394.679</b>	<b>€ 1.584.063</b>

Het verschil tussen realisatie en begroting bedraagt € 2.363.395 positief:

- ↗ €1.241.448 positief in het kader van NPO (Nationaal Programma Onderwijs)
- ↗ €1.121.947 positief regulier

Voornaamste verklaring voor afwijking tussen begroting en realisatie NPO:

- ↗ €451.510 extra baten omdat de achterstandsscore mede bepalend is voor het bedrag en deze score in het tweede jaar van NPO hoger was voor de scholen van SAAM\* dan in het tweede jaar.
- ↗ €652.469 minder inzet en daarmee lagere personeelslasten gekoppeld aan NPO. Vanuit het tekort aan leraren gekoppeld aan het hogere ziekteverzuim is de keuze op veel scholen gemaakt om collega's die taken hebben gekoppeld aan NPO alsnog in te zetten voor vervanging van zieke collega's

Voornaamste verklaring voor afwijking tussen begroting en realisatie regulier, dus exclusief NPO:

- ↗ In 2022 is de CAO PO gelijkgetrokken met de CAO VO. Dit heeft geleid tot een stijging van zowel de baten als de lasten met € 3.438.045. Niet direct van invloed op het resultaat dus.
- ↗ Daarnaast hebben we €534.242 extra baten ontvangen voor de hogere pensioenlasten in de toekomst. Omdat de pensioengrondslag ieder jaar in januari bepaald wordt en dan voor de rest van het jaar vaststaat leidt het extra salaris dat iedereen ontvangen heeft in 2022 pas in 2023 tot hogere pensioenlasten.
- ↗ €310.113 extra bijzondere bekostiging asielzoekers/vreemdelingen. Dit vanwege hogere instroom en het feit dat tijdelijk ook bekostiging aangevraagd kan worden voor het derde en het vierde jaar dat kinderen in Nederland verblijven.
- ↗ €276.960 extra uitgekeerd vanuit UWV en vanuit onze voorziening voor vervanging van ziekte. Het ziekteverzuim in 2022 was 1,1% hoger dan in 2021. Er waren ook meer zwangerschapsverloven dan begroot, ook is in 2022 verlof voor vaders verruimt. Extra uitkeringen veroorzaken normaal gesproken ook extra personeelslasten. Maar zoals hierboven bij NPO al is aangegeven zien we vanwege het tekort aan vervangers een verschuiving waarbij collega's van wie de inzet gekoppeld is aan NPO alsnog ingezet worden voor vervanging.
- ↗ €260.000 verlaging van premie betaald aan het participatiefonds. Van augustus t/m december is er geen premie opgelegd omdat dit voor de financiering van het Participatiefonds niet nodig was.

Balans.

	31 december 2022	31 december 2021
<b>ACTIVA</b>		
<b><u>Vaste Activa</u></b>		
<b>Materiele vaste activa</b>		
Gebouwen en terreinen	€ 3.092.449	€ 2.874.279
Inventaris en apparatuur	€ 4.138.202	€ 4.002.782
Leermiddelen	€ 598.554	€ 631.479
Andere vaste bedrijfsmiddelen	€ 259.800	€ 252.550
	<b>€ 8.089.005</b>	<b>€ 7.761.089</b>
<b><u>Vlottende activa</u></b>		
<b>Vorderingen</b>		
Debiteuren	€ 268.944	€ 661.643
Ministerie van OCW	€ -	€ 1.755.961
Vorderingen gemeente en GRn	€ 3.411.855	€ 955.203
Overlopende activa	€ 604.387	€ 579.915
	<b>€ 4.285.186</b>	<b>€ 3.952.721</b>
<b>Liquide middelen</b>	<b>€ 4.783.166</b>	<b>€ 2.524.847</b>
<b>Totaal activa</b>	<b>€ 17.157.357</b>	<b>€ 14.238.658</b>
	<b>31 december 2022</b>	<b>31 december 2021</b>
<b>PASSIVA</b>		
<b>Eigen Vermogen</b>	<b>€ 10.369.691</b>	<b>€ 9.400.975</b>
<b>Voorzieningen</b>	<b>€ 828.617</b>	<b>€ 567.353</b>
<b>Kortlopende schulden</b>		
Crediteuren	€ 1.280.821	€ 635.488
Schulden aan OCW	€ -	€ -
Schulden aan gemeenten en GRn	€ 283.089	€ 243.440
Belastingen en premies sociale verzekeringen	€ 1.881.720	€ 1.396.271
Schulden inzake pensioenen	€ 526.087	€ 498.304
Overige kortlopende schulden	€ 73.076	€ 72.783
Overlopende passiva	€ 1.914.257	€ 1.424.043
	<b>€ 5.959.049</b>	<b>€ 4.270.330</b>
<b>Totaal passiva</b>	<b>€ 17.157.357</b>	<b>€ 14.238.658</b>

Toelichting bij de vaste activa:

De materiële vaste activa zijn verder toegenomen. In 2022 is er voor een bedrag van €1.587.858 geïnvesteerd. Voornamelijk in meubilair, ICT apparatuur en gebouwen. NPO investeringen kwamen uit op een bedrag van €81.436. De investeringen waren in totaal ruim drie ton hoger dan de afschrijvingen.

Toelichting bij de vorderingen:

Door de invoering van de 'vereenvoudigde' bekostiging per januari 2023 is de vordering op OCW per 31 december nihil. We zien daarentegen dat de vordering op gemeenten fors is toegenomen. Dit heeft te maken met de nieuwbouwactiviteiten. SAAM\* is daarvoor penvoerder. Van de vordering van €3,4 miljoen op gemeenten is in januari 2023 €2,5 miljoen ontvangen.

Toelichting bij de liquide middelen:

De voornaamste verklaring is het positieve resultaat in 2022 gecombineerd met de toename van schulden. Dat wat nog betaald moet worden in 2023 heeft per 31 december 2022 nu eenmaal een positief effect op het banksaldo. Voor meer details zie het kasstroomoverzicht.

Toelichting bij kortlopende schulden:

De post crediteuren is toegenomen door facturen van leveranciers die te maken hebben met de bouwactiviteiten. Dit gaat om forse bedragen die uiteindelijk allemaal gedekt zijn door budget dat door de gemeente is toegekend voor nieuwbouw.

De post belastingen en sociale premies en de post overlopende passiva zijn toegenomen omdat de lonen in 2022 fors zijn gestegen door de gelijkschakeling van de CAO PO met die van VO.

**KASSTROOMOVERZICHT**

	2022	2021
<b>Kasstroom uit operationele activiteiten</b>		
Saldo baten en lasten	€ 985.830	€ 1.595.173
Afschrijvingen	€ 1.259.942	€ 1.182.113
Mutaties voorzieningen	€ 261.264	€ -13.861
Veranderingen in vlottende middelen		
-Vorderingen	€ -332.465	€ -241.534
-Schulden	€ 1.688.719	€ -524.431
Financiële baten	€ -	€ -
Financiële lasten	€ -17.113	€ -11.111
	<b>€ 3.846.177</b>	<b>€ 1.986.350</b>
<b>Kasstroom uit investeringsactiviteiten</b>		
Investerings in materiële vaste activa	€ -1.587.858	€ -1.572.680
	<b>€ -1.587.858</b>	<b>€ -1.572.680</b>
<b>Kasstroom uit financieringsactiviteiten</b>		
Mutatie liquide middelen	€ 2.258.319	€ 413.670
Beginstand liquide middelen	€ 2.524.847	€ 2.111.177
Mutatie liquide middelen	€ 2.258.319	€ 413.670
Eindstand liquide middelen	<b>€ 4.783.166</b>	<b>€ 2.524.847</b>

**5.3.4 Reservepositie**

Door de positieve resultaten over 2021 en 2022 is het eigen vermogen verder toegenomen. Belangrijkste oorzaak van deze positieve resultaten zijn de baten die zijn ontvangen voor NPO die nog niet zijn ingezet. Deze zijn in een bestemmingsreserve geplaatst en zullen in de jaren hierna alsnog worden ingezet. In deze bestemmingsreserve zit einde 2022 ruim €3,2 miljoen.

Door de niet ingezette NPO baten heeft SAAM\* eind 2022 een hoger eigen vermogen dan door de inspectie als norm is gesteld. De verwachting is dat eind 2023 dit niet meer het geval zal zijn.

	31-12-2022	31-12-2021
<b>Eigen vermogen</b>		
Algemene reserve	€ 6.822.467	€ 7.717.793
Bestemmingsreserve publiek	€ 3.515.432	€ 1.651.431
Bestemmingsreserve privaat	€ 31.793	€ 31.751
	<b>€ 10.369.691</b>	<b>€ 9.400.975</b>

## 6 Toekomstige ontwikkelingen

### 6.1 Ontwikkelingen in meerjarig perspectief

#### 6.1.1 Onderwijs

*Formatief handelen.* Met kwaliteit zicht op de ontwikkeling van kinderen hebben, ook op een andere manier dan (enkel) met toetsen, is een speerpunt van SAAM\*. Hier zijn aanbod en pedagogisch-didactisch handelen stevig aan verbonden. Het is van belang dat de collega eigenaar is van het aanbod, zicht heeft op de ontwikkeling van kinderen en zo dus kan differentiëren afgestemd op de ondersteuningsbehoefte van alle kinderen. We kiezen SAAM\* steeds meer in de richting van formatief handelen. Dit is een ontwikkeling die de komende jaren nog zal voortduren.

*Inclusiever onderwijs.* SAAM\* blijven we werk maken van inclusiever onderwijs. Samen zijn en blijven we verantwoordelijk voor kansen voor alle kinderen. Dat betekent dat we aandacht hebben voor de basisvaardigheden van kinderen, en voor socialisatie en de persoonsvorming van kinderen.

*Organiseren van onderwijs met kwaliteit.* SAAM\* hebben we gezamenlijk scherp te maken op welke kinderen het onderwijs het hardst nodig hebben, het vakbekwaam leraarschap dat daarbij hoort. Het organiseren van onderwijs vanuit kwaliteit en duurzaamheid. Waarbij we onder andere ook de zelfregulatie van kinderen vergroten, zodat zij ook eigenaar zijn van ontwikkeling: 'het kind denkt en doet, de leraar stimuleert'. Wat zegt dit over de vaardigheden die in de toekomst van leraren wordt verwacht? Hoe professionaliseren de collega's van SAAM\* zich hierin? Ook het anders inrichten van het curriculum – het eigenaar zijn van dit curriculum – zal onderwerp van gesprek worden.

#### 6.1.2 Kwaliteitszorg

In 2022 is gestart met het doorontwikkelen van het SAAM\* basisschema onderwijskwaliteit door de Focusclub Onderwijskwaliteit en het MT van SAAM\*. Met dit basisschema houden we scherp hoe we SAAM\* onderwijskwaliteit definiëren, hoe we er aan werken, hoe we er zicht op hebben en hoe we over onderwijskwaliteit verantwoorden. Het basisschema is verrijkt met verdiepende vragen en de SAAM\*termen lezen-horen-zien om scherp te maken per onderdeel: definiëren, zicht hebben op, werken aan en verantwoorden.

Hoe we SAAM\* met groeiende kwaliteit kunnen getuigen over de ontwikkeling van kinderen wordt onderzocht met behulp van de Radboud Universiteit en SAAM\*collega's die vanuit diverse rollen op die vraag reflecteren. Resultaat van dat onderzoek wordt in 2023 verwacht.

#### 6.1.3 Personeel

*Onderwijs organiseren.* Zoals beschreven staat bij het onderdeel Onderwijs: bij het organiseren van onderwijs met kwaliteit zorgt de krapte op de arbeidsmarkt voor een nog grotere urgentie om goed werkgeverschap waar te maken. Zodat we in de regio voor zowel starters, zij-instromers als nieuwe en huidige collega's bekend staan als een organisatie waar je graag wil werken. Dat betekent voor SAAM\* ook in de toekomst veel inzet op de begeleiding en financiering van leer/werktrajecten. Elke nieuwe collega krijgt sinds 1 augustus 2022 toegang tot de onboarding app waardoor ze al voor de start van de eerste werkdag handige informatie over werken bij SAAM\* krijgen. We checken hoe en waarom nieuwe mensen bij SAAM\* terecht komen en daaruit blijkt dat we in de regio goed bekend staan door onze onderwijsvisie, onze heldere ambities en vooral ons goede werkgeverschap. Daarbij worden structurele begeleiding van studenten en starters, passende professionaliseringsopties, het denken in kansen en de korte lijnen, regelmatig genoemd.

*Professionalisering.* Ontwikkeling van collega's blijft een belangrijke pijler. Het is van belang voor de hoge verwachtingen die we hebben ten aanzien van onderwijskwaliteit dat collega's zich zowel vakinhoudelijk als persoonlijk blijven professionaliseren. We zorgen bij SAAM\* voor een breed keuzepalet qua professionalisering. We organiseren o.a. p-events, inspiratiecafé's, formeel en informeel leren, incompany trajecten, individuele- en teamscholingen, altijd gekoppeld aan de inhoudelijke voornemens van SAAM\* en de SAAM\*scholen. De SAAM\* professionaliseringskalender sluit hier zoveel mogelijk bij aan. Naast leernetwerken voor onderwijzend personeel, is recent ook een leernetwerk gestart voor onderwijsassistenten en leraarondersteuners.

#### 6.1.4 ICT

Cybersecurity staat de komende jaren stevig op de agenda van de overheid en dus ook bij SAAM\*. Via gerichte campagnes maken we collega's bewust van hun verantwoordelijkheid. Ze zijn niet alleen verantwoordelijk voor de kinderen in hun groep, maar ook voor hun persoons- en

ontwikkelingsgegevens. Naast bewustwording zorgen we ook voor het nodige kennisaanbod en de basisvoorwaarden voor digitale veiligheid, wat betreft infrastructuur.

En waar cybersecurity voor collega's van belang is, leren we natuurlijk onze kinderen hoe zich veilig te bewegen in de digitale wereld waarin zij opgroeien. Dit doen we door gericht aanbod op het gebied van media- en informatieverwerkingsvaardigheden. Samen met de ICT-basisvaardigheden en computational thinking hebben we het dan over digitale geletterdheid.

Een steeds groter aantal van onze scholen zet digitale geletterdheid en de bijbehorende vaardigheden hoog op de agenda. Liefst geïntegreerd in andere vakken, maar wel met aandacht voor de specifieke doelen. SAAM\* vinden we dat elk kind zich optimaal digitaal moet kunnen ontwikkelen. Digitale geletterdheid heeft daarom onze aandacht in 2023 voor zowel kinderen als collega's.

#### 6.1.5 Leerlingenaantallen

Deze prognose is van grote invloed op de verwachtingen die we hebben bij de hoogte van de Rijksbijdrage. Door de invoering van de 'vereenvoudigde bekostiging' in 2023 is 1 februari de bepalende teldatum geworden (voorheen was dat 1 oktober). Voor 2023 en 2024 maken we in onze meerjarenbegroting gebruik van de prognoses die de scholen zelf hebben gemaakt.

Voor 2025 maken we gebruik van de prognose van het Ministerie van Onderwijs, Cultuur en Wetenschap (OCW). Omdat de prognose van OCW nog niet gebaseerd is op de nieuwe teldatum, zijn de aantallen naar boven bijgesteld aan de hand van de gemiddelde instroom tussen oktober en februari van een schooljaar.

	2021	2022	2023	2024	2025	2026
<b>Totaal kinderen</b>	6521	6.509	6.560	6.595	6.619	6.682
<b>Vershil in %</b>		-0,2%	0,8%	0,5%	0,4%	1,0%

#### 6.1.6 Verwachte mutaties in reserves en voorzieningen.

Voor de komende jaren verwachten we een flinke afname van de reserves omdat we dan uitgaven zullen zien in het kader van het Nationaal Programma Onderwijs na corona, waar geen baten meer tegenover staan.

Toekomstige ontwikkelingen wat betreft risico's zijn opgenomen in hoofdstuk 4. Toekomstige ontwikkelingen wat betreft huisvesting zijn opgenomen in hoofdstuk 5.



## 6.2 Continuïteitsparagraaf

De gegevens over 2022 zijn gebaseerd op de stand per februari 2022 en kunnen afwijken van de definitieve gegevens.

### GEGEVENS JAARREKENING

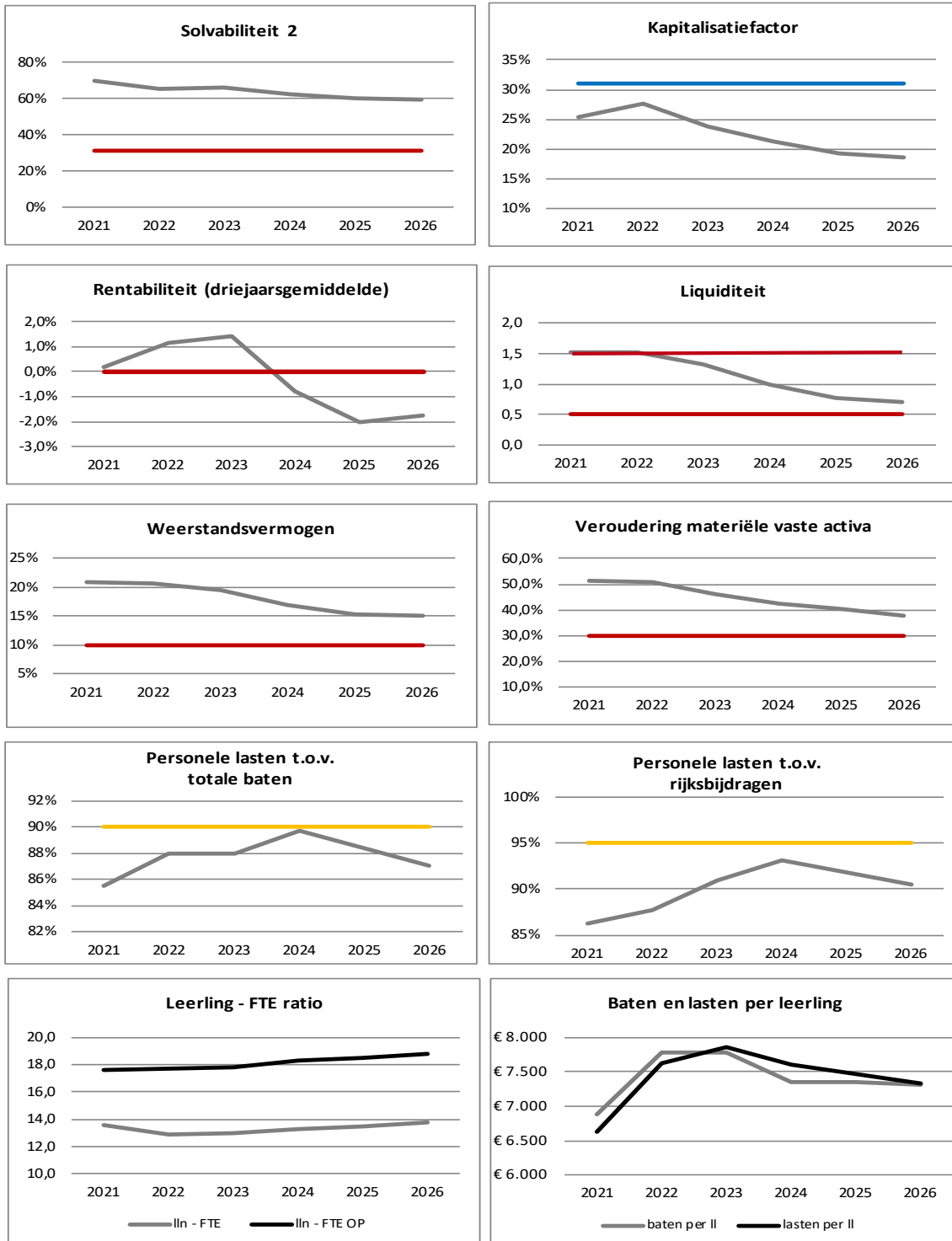
	Realisatie 2021	Realisatie 2022	Begroting 2023	Plan 2024	Plan 2025	Plan 2026
<i>teldatum 1 februari</i>						
bestuur/management/ directie	32,40	33,20	32,40	32,40	32,40	32,40
onderwijzend personeel	369,90	368,50	368,70	361,37	357,98	355,44
onderw. onderst. personeel - in	43,50	67,50	69,70	66,37	64,79	63,36
onderw. onderst. personeel - aan	35,10	34,70	35,00	35,00	35,00	35,00
<b>FTE totaal</b>	<b>480,90</b>	<b>503,90</b>	<b>505,80</b>	<b>495,14</b>	<b>490,17</b>	<b>486,20</b>
totaal aantal leerlingen	6.521	6.509	6.560	6.595	6.619	6.682
<b>Baten</b>						
Rijksbijdragen	€ 43.077.072	€ 48.657.203	€ 49.397.698	€ 46.667.142	€ 46.813.200	€ 46.993.700
Overige overh.bijdragen en -subs.	€ 731.681	€ 796.229	€ 728.131	€ 780.000	€ 805.000	€ 830.000
Overige baten	€ 1.029.446	€ 1.180.823	€ 923.894	€ 1.000.000	€ 1.025.000	€ 1.050.000
<b>totaal baten</b>	<b>€ 44.838.198</b>	<b>€ 50.634.255</b>	<b>€ 51.049.723</b>	<b>€ 48.447.142</b>	<b>€ 48.643.200</b>	<b>€ 48.873.700</b>
<b>Lasten</b>						
Personeelslasten	€ 37.176.652	€ 42.648.428	€ 44.913.932	€ 43.437.427	€ 42.997.413	€ 42.520.119
Afschrijvingen	€ 1.182.113	€ 1.259.942	€ 1.321.170	€ 1.292.398	€ 1.227.931	€ 1.246.727
Huisvestingslasten	€ 2.507.648	€ 2.921.890	€ 2.648.093	€ 2.628.093	€ 2.608.093	€ 2.588.093
Overige lasten	€ 2.376.611	€ 2.755.992	€ 2.683.643	€ 2.751.906	€ 2.648.402	€ 2.616.194
<b>totaal lasten</b>	<b>€ 43.243.025</b>	<b>€ 49.586.252</b>	<b>€ 51.566.838</b>	<b>€ 50.109.824</b>	<b>€ 49.481.838</b>	<b>€ 48.971.132</b>
<b>Saldo baten en lasten</b>	<b>€ 1.595.173</b>	<b>€ 1.048.002</b>	<b>€ -517.115</b>	<b>€ -1.662.682</b>	<b>€ -838.638</b>	<b>€ -97.432</b>
<b>Financiële baten en lasten</b>						
Financiële baten	€ -	€ -11.288	€ 5.000	€ 7.500	€ 10.000	€ 12.500
Financiële lasten	€ 11.111	€ 5.826	€ 5.507	€ 6.000	€ 7.000	€ 8.000
<b>Saldo financiële baten en lasten</b>	<b>€ -11.111</b>	<b>€ -17.113</b>	<b>€ -507</b>	<b>€ 1.500</b>	<b>€ 3.000</b>	<b>€ 4.500</b>
<b>Resultaat NPO</b>	<b>€ 1.389.902</b>	<b>€ 1.711.701</b>	<b>€ -470.363</b>	<b>€ -1.560.753</b>	<b>€ -869.262</b>	<b>€ -120.735</b>
Resultaat incidenteel	€ -	€ -2.074.454	€ -	€ -	€ -	€ -
Resultaat regulier	€ 194.160	€ 1.393.642	€ -47.259	€ -100.429	€ 33.624	€ 27.803
<b>Totaal resultaat</b>	<b>€ 1.584.062</b>	<b>€ 1.030.889</b>	<b>€ -517.622</b>	<b>€ -1.661.182</b>	<b>€ -835.638</b>	<b>€ -92.932</b>
<b>Activa</b>						
Immateriële vaste activa	€ -	€ -	€ -	€ -	€ -	€ -
Materiële vaste activa	€ 7.761.089	€ 8.089.005	€ 8.809.215	€ 9.031.817	€ 9.303.887	€ 9.557.160
Financiële vaste activa	€ -	€ -	€ -	€ -	€ -	€ -
<b>Vaste activa</b>	<b>€ 7.761.089</b>	<b>€ 8.089.005</b>	<b>€ 8.809.215</b>	<b>€ 9.031.817</b>	<b>€ 9.303.887</b>	<b>€ 9.557.160</b>
Voorraden	€ -	€ -	€ -	€ -	€ -	€ -
Vorderingen	€ 3.952.722	€ 4.284.085	€ 1.792.230	€ 1.367.230	€ 1.367.230	€ 1.367.230
Effecten	€ -	€ -	€ -	€ -	€ -	€ -
Liquide middelen	€ 2.524.847	€ 4.783.166	€ 5.375.202	€ 3.916.418	€ 2.808.710	€ 2.462.505
<b>Wettende activa</b>	<b>€ 6.477.569</b>	<b>€ 9.067.251</b>	<b>€ 7.167.432</b>	<b>€ 5.283.648</b>	<b>€ 4.175.940</b>	<b>€ 3.829.735</b>
<b>Totale Activa</b>	<b>€ 14.238.658</b>	<b>€ 17.156.256</b>	<b>€ 15.976.647</b>	<b>€ 14.315.465</b>	<b>€ 13.479.827</b>	<b>€ 13.386.895</b>
<b>Passiva</b>						
Eigen vermogen	€ 9.400.975	€ 10.431.864	€ 9.914.243	€ 8.253.061	€ 7.417.423	€ 7.324.490
Voorzieningen	€ 567.353	€ 766.506	€ 691.506	€ 691.506	€ 691.506	€ 691.506
Langlopende schulden	€ -	€ -	€ -	€ -	€ -	€ -
Kortlopende schulden	€ 4.270.330	€ 5.957.886	€ 5.370.898	€ 5.370.898	€ 5.370.898	€ 5.370.898
<b>Totale Passiva</b>	<b>€ 14.238.658</b>	<b>€ 17.156.256</b>	<b>€ 15.976.647</b>	<b>€ 14.315.465</b>	<b>€ 13.479.827</b>	<b>€ 13.386.895</b>

## FINANCIËLE KENGETALLEN

<b>1. Vermogensbeheer</b>		<b>signaal</b>	<b>2021</b>	<b>2022</b>	<b>2023</b>	<b>2024</b>	<b>2025</b>	<b>2026</b>
solvabiliteit 2	< 30%		70%	65%	66%	62%	60%	60%
kapitalisatiefactor	31%		25%	28%	24%	21%	19%	19%
kapitalisatiefactor (incl. privaat vermogen)	31%		25%	28%	24%	21%	19%	19%
mogelijk te hoge financiële buffer			n.v.t.	n.v.t.	n.v.t.	n.v.t.	n.v.t.	n.v.t.
<b>2. Budgetbeheer</b>		<b>signaal</b>	<b>2021</b>	<b>2022</b>	<b>2023</b>	<b>2024</b>	<b>2025</b>	<b>2026</b>
rentabiliteit	< 10%		3,5%	2,0%	-1,0%	-3,4%	-1,7%	-0,2%
rentabiliteit (driejaarsgemiddelde)	< 0%		0,2%	1,2%	1,4%	-0,8%	-2,0%	-1,8%
verschil resultaat - begroot resultaat								
liquiditeit (current ratio)	< 0,75		1,5	1,5	1,3	1,0	0,8	0,7
netto werkkapitaal	< 0%		4,9%	6,1%	3,5%	-0,2%	-2,5%	-3,2%
ontwikkeling resultaat t.o.v. vorig jaar (x1.000)			€ 2.621	€ 553-	€ 1.549-	€ 1.144-	€ 826	€ 743
ontwikkeling liquiditeit t.o.v. vorig jaar (x1.000)			€ 414	€ 2.258	€ 592	€ 1.459-	€ 1.108-	€ 346-
<b>3. Weerstandsvermogen</b>		<b>signaal</b>	<b>2021</b>	<b>2022</b>	<b>2023</b>	<b>2024</b>	<b>2025</b>	<b>2026</b>
weerstandvermogen	< 5%		21%	21%	19%	17%	15%	15%
weerstandvermogen PO	< 5% - 20% >		4%	5%	2%	-2%	-4%	-5%
<b>4. Exploitatiekenngetallen</b>		<b>benchmark</b>	<b>2021</b>	<b>2022</b>	<b>2023</b>	<b>2024</b>	<b>2025</b>	<b>2026</b>
rijksbijdragen / totale baten	93,3%		96,1%	96,1%	96,8%	96,3%	96,2%	96,2%
overige overheidsbijdragen / totale baten	2,9%		1,6%	1,6%	1,4%	1,6%	1,7%	1,7%
overige baten/ totale baten	3,7%		2,3%	2,3%	1,8%	2,1%	2,1%	2,1%
personele lasten/totale baten (max. 90%)	80,4%		85,5%	88,0%	88,0%	89,7%	88,4%	87,0%
totale baten/ rijksbijdragen	107,2%		104,1%	104,1%	103,3%	103,8%	103,9%	104,0%
totale lasten/ rijksbijdragen	106,1%		100,4%	101,9%	104,4%	107,4%	105,7%	104,2%
personele lasten/ rijksbijdragen (max. 95%)	86,2%		86,3%	87,7%	90,9%	93,1%	91,8%	90,5%
materiële lasten/ rijksbijdragen	19,9%		14,1%	14,3%	13,5%	14,3%	13,9%	13,7%
huisvestingsratio (max. 10%)	7,5%		6,4%	6,4%	5,7%	5,9%	5,9%	7,1%
veroudering mat. vaste activa (min. 30%)	36,5%		51,3%	50,9%	46,3%	42,6%	40,1%	37,9%
materiële vaste activa per leerling	€ 1.023		€ 1.190	€ 1.243	€ 1.343	€ 1.369	€ 1.406	€ 1.430
voorziening per leerling	€ 458		€ 87	€ 118	€ 105	€ 105	€ 104	€ 103
baten per leerling (excl. financiële baten)			€ 6.876	€ 7.779	€ 7.782	€ 7.346	€ 7.349	€ 7.314
lasten per leerling (excl. financiële lasten)			€ 6.631	€ 7.618	€ 7.861	€ 7.598	€ 7.476	€ 7.329
index baten per leerling			108	123	123	116	116	115
index lasten per leerling			102	117	121	117	115	113
<b>5. Personeels- en leerlingkenngetallen</b>		<b>benchmark</b>	<b>2021</b>	<b>2022</b>	<b>2023</b>	<b>2024</b>	<b>2025</b>	<b>2026</b>
percentage bestuur/ management	6,9%		6,7%	6,6%	6,4%	6,5%	6,6%	6,7%
percentage OP	77,0%		76,9%	73,1%	72,9%	73,0%	73,0%	73,1%
percentage onderwijs OOP - in	8,0%		9,0%	13,4%	13,8%	13,4%	13,2%	13,0%
percentage onderwijs OOP - aan	8,0%		7,3%	6,9%	6,9%	7,1%	7,1%	7,2%
leerling- FTE ratio			13,6	12,9	13,0	13,3	13,5	13,7
leerling- bestuur/management ratio			201,3	196,1	202,5	203,5	204,3	206,2
leerling- OP ratio			17,6	17,7	17,8	18,2	18,5	18,8
leerling- OOP-in ratio			149,9	96,4	94,1	99,4	102,2	105,5
leerling- OOP-aan ratio			185,8	187,6	187,4	188,4	189,1	190,9
index leerling- FTE ratio			100	95	96	98	100	102
index leerling- directie ratio			97	94	97	98	98	99
index leerling- OP ratio			100	101	101	104	105	107
index leerling- OOP-in ratio			100	64	63	66	68	70
index leerling- OOP-aan ratio			104	105	105	105	106	107







blauwe lijn: bovengrens; rood: ondergrens; geel: kritieke bovengrens; grijs/zwart: uitkomst.

## DEEL 2 JAARREKENING 2023



Stichting SAAM\*scholen te Oss (KvK: 41080189)

## 7 Jaarrekening

### 7.1 Grondslagen

De jaarrekening is opgesteld met inachtneming van de bepalingen opgenomen in de Ministeriële Richtlijn jaarverslaggeving onderwijs. Hierbij wordt aansluiting gezocht bij de bepalingen van Boek titel 9 van het Burgerlijk Wetboek en de Richtlijnen voor de jaarverslaggeving waaronder Richtlijn 660 Onderwijsinstellingen.

De waardering van activa en passiva en de bepaling van het resultaat vinden plaats op basis van historische kosten. Tenzij bij de desbetreffende grondslag voor de specifieke balanspost anders wordt vermeld, worden de activa en passiva opgenomen tegen nominale waarde.

Baten en lasten worden toegerekend aan het jaar waarop ze betrekking hebben. Winsten worden slechts opgenomen voor zover zij op balansdatum zijn gerealiseerd. Verplichtingen en mogelijke verliezen die hun oorsprong vinden voor het einde van het verslagjaar, worden in acht genomen indien zij voor het opmaken van de jaarrekening bekend zijn geworden.

De in de jaarrekening opgenomen bedragen luiden in hele euro's.

Voor zover van toepassing zijn ter vergelijking de realisatiecijfers opgenomen van het voorgaande jaar, alsmede de cijfers van de meest recente, vastgestelde versie van de begroting van het verantwoordingsjaar.

De opstelling van de jaarrekening vereist dat het management oordelen vormt en schattingen en veronderstellingen maakt die van invloed zijn op de toepassing van de grondslagen en de gerapporteerde waarde van activa en verplichtingen en van baten en lasten. De daadwerkelijke uitkomsten kunnen afwijken van deze schattingen. De schattingen en onderliggende veronderstellingen worden voortdurende beoordeeld. Herzieningen van schattingen worden opgenomen in de periode waarin de schatting wordt herzien en in toekomstige perioden waarvoor de herziening gevolgen heeft. Deze jaarrekening is opgesteld uitgaande van de continuïteitsveronderstelling. Sinds 2021 zijn er in Nederland vergaande maatregelen genomen om de verspreiding van het Corona-virus te verminderen. Deze maatregelen hebben wel impact op het onderwijs, maar geen impact op de continuïteit van SAAM\*.

#### *Schattingswijziging*

Met ingang van 2022 is de discontovoet voor de bepaling van de voorzieningen verhoogd van 1% naar 2%. Dit naar aanleiding van de ontwikkelingen op de financiële markten. Het effect hiervan is als een schattingswijziging in de jaarrekening verwerkt.

### 7.2 Grondslagen voor waardering van activa en passiva

#### Materiële vaste activa

De materiële vaste activa worden gewaardeerd op verkrijgingprijs onder aftrek van eventuele investeringssubsidies, verminderd met de cumulatieve afschrijvingen en indien van toepassing met bijzondere waardeverminderingen. De afschrijvingen worden gebaseerd op de geschatte economische levensduur en worden berekend op basis van een vast percentage van de verkrijgingprijs, rekening houdend met een eventuele residuwaarde.

Er wordt afgeschreven per 1e van de maand vanaf de maand van aanschaf +1. Op terreinen wordt niet afgeschreven. Investerings onder de € 500 worden rechtstreeks ten laste van het resultaat gebracht. Uitzondering hierop zijn gebouwelijke investeringen, welke tot een bedrag van € 2.500 direct ten laste van het resultaat worden gebracht.

Het economisch eigendom van de gebouwen is in handen van de gemeente en het juridisch eigendom berust bij het schoolbestuur. Periodiek groot onderhoud wordt volgens de componentenbenadering geactiveerd. Hierbij worden de totale uitgaven toegewezen aan de samenstellende delen.

#### Vorderingen

De vorderingen worden bij eerste verwerking opgenomen tegen de reële waarde en vervolgens gewaardeerd tegen de geamortiseerde kostprijs. Deze is gelijk aan de nominale waarde onder aftrek van de noodzakelijke geachte voorzieningen voor het risico van oninbaarheid. Deze voorzieningen worden bepaald op basis van individuele beoordeling van de vorderingen.

#### Liquide middelen

De liquide middelen staan, voor zover niet anders vermeld in de toelichting op de balans, ter vrije beschikking van de stichting.

#### Algemene reserve

De algemene reserve betreft een buffer ter waarborging van de continuïteit van het bevoegd gezag en wordt opgebouwd uit resultaatbestemming van overschotten welke ontstaan uit het verschil tussen de toegerekende baten en werkelijk gemaakte lasten. In geval van een tekort wordt dit resultaat ten laste van de algemene reserve gebracht, met uitzondering van het verschil tussen baten en lasten, welke betrekking hebben op de ouderbijdragen. Dit resultaat wordt bestemd naar het fonds ouderbijdragen. T.a.v. deze ouderbijdragen geldt geen terugbetalingsverplichting. Reserves worden geacht uit publieke middelen te zijn opgebouwd ten zij expliciet anders is vermeld in de toelichting op de balans.

#### Bestemmingsreserve

Bestemmingsreserves worden gevormd met als doel deze in de toekomst aan te wenden voor een specifiek doel, bestemmingsreserves zijn gevormd op basis van een besluit van het bevoegd gezag.

#### Voorzieningen

De voorzieningen worden gevormd voor in rechte afdwingbare verplichtingen die op balansdatum bestaan en waarbij het waarschijnlijk is dat een uitstroom van middelen noodzakelijke is, waarvan de hoogte redelijkerwijs geschat kan worden en voor zover deze verplichtingen en risico's niet op activa in mindering zijn gebracht. Eveneens worden voorzieningen gevormd voor verliezen die naar waarschijnlijkheid in de toekomst zullen worden geboekt, maar die voortkomen uit risico's die op balansdatum aanwezig zijn. Voorzieningen kunnen worden gevormd ter egalisatie van kosten waarbij een deel van de in de toekomst te verwachten uitgaven zijn oorsprong heeft voor balansdatum.

De voorziening jubilea is gevormd ter dekking van de kosten van jubileumgratificaties die op grond van de cao dienen te worden betaald. Daarbij wordt rekening gehouden met de datum van indiensttreding een fictieve indienstredingsleeftijd van 25 jaar, blijfkanspercentage en een uitkering bij 25 en 40-jarig jubileum conform de CAO. De voorziening is gewaardeerd tegen contante waarde, de discontovoet bedraagt 2,0%.

#### Kortlopende schulden

De kortlopende schulden hebben een verwachte looptijd van maximaal één jaar.

### **7.3 Grondslagen voor de resultaatbepaling**

#### Algemeen

Het resultaat wordt bepaald als het verschil tussen de baten en alle hiermee verbonden, aan het verslagjaar toe te rekenen lasten. De baten en lasten worden toegerekend aan de verslagperiode waarop deze betrekking hebben.

#### Rijksbijdragen OCW/EL&I

Onder de Rijksbijdragen OCW worden de vergoedingen voor de exploitatie opgenomen. De rijksbijdragen worden toegerekend aan het verslagjaar.

De ontvangen (normatieve) rijksbijdrage en de niet-geoormerkte OCW-subsidies (vrij besteedbare doelsubsidies zonder verrekeningsclausule) worden in het jaar waarop de toekenningen betrekking hebben volledig verwerkt als bate in de staat van baten en lasten.

Geoormerkte OCW-subsidies met een vrij besteedbaar overschot (doelsubsidies waarbij het overschot geen verrekeningsclausule heeft) worden ten gunste van de staat van baten en lasten verantwoord naar rato van de voortgang van de gesubsidieerde activiteiten. Het deel van de subsidies waar nog geen activiteiten voor zijn verricht per balansdatum worden verantwoord onder de overlopende passiva.

Geoormerkte OCW-subsidies (doelsubsidies met verrekeningsclausule) worden ten gunste van de staat van baten en lasten verantwoord in het jaar ten laste waarvan de gesubsidieerde lasten komen. Niet bestede middelen worden verantwoord onder de overlopende passiva zolang de bestedingstermijn nog niet is verlopen. Niet bestede middelen worden verantwoord onder de kortlopende schulden zodra de bestedingstermijn is verlopen op balansdatum.

Vergoedingen vanuit samenwerkingsverbanden Passend Onderwijs worden volgens de richtlijn jaarverslaglegging vanaf augustus 2014 ook verwerkt als Rijksbedragen onder de noemer ontvangen doorbetalingen rijksbijdrage SWV.

#### Overige overheidsbijdragen

Onder de overige overheidsbijdragen worden de vergoedingen opgenomen verstrekt door gemeente of provincie. De overige overheidsbijdragen worden toegerekend aan het verslagjaar waarop ze betrekking hebben.

#### Overige baten

Onder de overige baten worden de vergoedingen opgenomen die niet verstrekt zijn door het Ministerie van OCW, gemeenten, provincie of andere overheidsinstellingen. De overige baten worden toegerekend aan het verslagjaar waarop ze betrekking hebben.

#### Personele lasten

Onder de personele lasten worden de lasten opgenomen van de personeelsleden die in dienst zijn van de rechtspersoon, alsmede de overige personele lasten die betrekking hebben op o.a. het inhuren van extra personeel, scholingskosten, bedrijfsgezondheidszorg.

#### Pensioenverplichtingen

Stichting SAAM\* Scholen heeft voor haar werknemers een toegezegd-pensioenregeling. Hiervoor in aanmerking komende werknemers hebben op de pensioengerechtigde leeftijd recht op een pensioen dat is gebaseerd op het gemiddeld verdiende loon berekend over de jaren dat de werknemer pensioen heeft opgebouwd bij Stichting SAAM\* Scholen.

De verplichtingen, welke voortvloeien uit deze rechten van haar personeel, zijn ondergebracht bij het bedrijfstakpensioenfonds ABP. Stichting SAAM\* Scholen betaalt hiervoor premies waarvan een deel door de werkgever wordt betaald en een deel door de werknemer.

De pensioenrechten worden jaarlijks geïndexeerd, indien en voor zover de dekkingsgraad van het pensioenfonds (het vermogen van het pensioenfonds gedeeld door haar financiële verplichtingen) dit toelaat.

De beleidsdekkingsgraad over 2022 is 118,6 %. De dekkingsgraad ultimo 2022 is 110,9%. Stichting SAAM\* Scholen heeft geen verplichting tot het voldoen van aanvullende bijdragen in geval van een tekort bij het pensioenfonds, anders dan het effect van hogere toekomstige premies. Stichting SAAM\* scholen heeft daarom alleen de verschuldigde premies tot en met het einde van het boekjaar in de jaarrekening verantwoord.

#### Afschrijvingen

De afschrijvingen zijn gerelateerd aan de aanschafwaarde van de desbetreffende materiële vaste activa. Afschrijvingen vinden plaats volgens de lineaire methode op basis van de geschatte levensduur. Er wordt afgeschreven vanaf de maand van aanschaf +1.

#### Financieel resultaat

De rentebaten en -lasten betreffen de op de verslagperiode betrekking hebbende renteopbrengsten en -lasten.

### **7.4 Grondslagen voor het kasstroomoverzicht**

Het kasstroomoverzicht is opgesteld volgens de indirecte methode. De geldmiddelen in het kasstroomoverzicht bestaan uit de liquide middelen. Kasstroom uit hoofde van interest is opgenomen onder de kasstroom uit de operationele activiteiten.

## 7.5 Balans per 31 december 2022 na resultaatbestemming

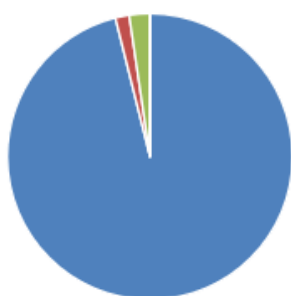
### De balans in detail

	31 december 2022	31 december 2021
<b>ACTIVA</b>		
<b>Vaste Activa</b>		
<b>Materiele vaste activa</b>		
Gebouwen en terreinen	€ 3.092.449	€ 2.874.279
Inventaris en apparatuur	€ 4.138.202	€ 4.002.782
Leermiddelen	€ 598.554	€ 631.479
Andere vaste bedrijfsmiddelen	€ 259.800	€ 252.550
	<b>€ 8.089.005</b>	<b>€ 7.761.089</b>
<b>Vlottende activa</b>		
<b>Vorderingen</b>		
Debiteuren	€ 268.944	€ 661.643
Ministerie van OCW	€ -	€ 1.755.961
Vorderingen gemeente en GRn	€ 3.411.855	€ 955.203
Overlopende activa	€ 604.387	€ 579.915
	<b>€ 4.285.186</b>	<b>€ 3.952.721</b>
<b>Liquide middelen</b>	<b>€ 4.783.166</b>	<b>€ 2.524.847</b>
<b>Totaal activa</b>	<b>€ 17.157.357</b>	<b>€ 14.238.658</b>
	<b>31 december 2022</b>	<b>31 december 2021</b>
<b>PASSIVA</b>		
<b>Eigen Vermogen</b>	<b>€ 10.369.691</b>	<b>€ 9.400.975</b>
<b>Voorzieningen</b>	<b>€ 828.617</b>	<b>€ 567.353</b>
<b>Kortlopende schulden</b>		
Crediteuren	€ 1.280.821	€ 635.488
Schulden aan OCW	€ -	€ -
Schulden aan gemeenten en GRn	€ 283.089	€ 243.440
Belastingen en premies sociale verzekeringen	€ 1.881.720	€ 1.396.271
Schulden inzake pensioenen	€ 526.087	€ 498.304
Overige kortlopende schulden	€ 73.076	€ 72.783
Overlopende passiva	€ 1.914.257	€ 1.424.043
	<b>€ 5.959.049</b>	<b>€ 4.270.330</b>
<b>Totaal passiva</b>	<b>€ 17.157.357</b>	<b>€ 14.238.658</b>

## 7.6 Staat van baten en lasten 2022

	Realisatie 2022	Begroting 2022	Realisatie 2021
<b>Baten</b>			
Rijksbijdragen Ministerie van OCW	€ 48.657.203	€ 43.745.703	€ 43.077.072
Overige overheidsbijdragen en -subsidies	€ 796.229	€ 721.352	€ 731.681
Overige baten	€ 1.180.823	€ 846.613	€ 1.029.446
<b>Totaal baten</b>	<b>€ 50.634.255</b>	<b>€ 45.313.668</b>	<b>€ 44.838.198</b>
<b>Lasten</b>			
Personeelslasten	€ 42.710.539	€ 40.267.531	€ 37.176.652
Afschrijvingen	€ 1.259.942	€ 1.291.722	€ 1.182.113
Huisvestingslasten	€ 2.921.890	€ 2.684.733	€ 2.507.648
Overige lasten	€ 2.756.054	€ 2.462.737	€ 2.376.611
<b>Totaal lasten</b>	<b>€ 49.648.426</b>	<b>€ 46.706.723</b>	<b>€ 43.243.025</b>
<b>Saldo baten en lasten</b>	<b>€ 985.830</b>	<b>€ -1.393.055</b>	<b>€ 1.595.173</b>
<b>Financiële baten en lasten</b>	<b>€ -17.113</b>	<b>€ -1.624</b>	<b>€ -11.111</b>
<b>Resultaat</b>	<b>€ 968.716</b>	<b>€ -1.394.679</b>	<b>€ 1.584.063</b>
<b>Nettoresultaat</b>	<b>€ 968.716</b>	<b>€ -1.394.679</b>	<b>€ 1.584.063</b>

Baten 2022



■ Rijksbijdragen Ministerie van OCW ■ Overige overheid bijdragen en -subsidies  
■ Overige baten ■ Rentebaten

Lasten 2022



■ Personeelslasten ■ Afschrijvingen ■ Huisvestingslasten  
■ Overige lasten ■ Rentelasten ■ Minder ingezet

## 7.7 Kasstroomoverzicht

	2022	2021
<b>Kasstroom uit operationele activiteiten</b>		
Saldo baten en lasten	€ 985.830	€ 1.595.173
Afschrijvingen	€ 1.259.942	€ 1.182.113
Mutaties voorzieningen	€ 261.264	€ -13.861
Veranderingen in vlottende middelen		
-Vorderingen	€ -332.465	€ -241.534
-Schulden	€ 1.688.719	€ -524.431
Financiële baten	€ -	€ -
Financiële lasten	€ -17.113	€ -11.111
	<b>€ 3.846.177</b>	<b>€ 1.986.350</b>
<b>Kasstroom uit investeringsactiviteiten</b>		
Investerings in materiële vaste activa	€ -1.587.858	€ -1.572.680
	<b>€ -1.587.858</b>	<b>€ -1.572.680</b>
<b>Kasstroom uit financieringsactiviteiten</b>		
Mutatie liquide middelen	€ 2.258.319	€ 413.670
Beginstand liquide middelen	€ 2.524.847	€ 2.111.177
Mutatie liquide middelen	€ 2.258.319	€ 413.670
Eindstand liquide middelen	<b>€ 4.783.166</b>	<b>€ 2.524.847</b>

## 7.8 Toelichting bij de balans

MVA	31-12-2022	31-12-2021
<b>Materiële vaste activa</b>		
Gebouwen	€ 3.092.449	€ 2.874.279
Inventaris en apparatuur	€ 4.138.202	€ 4.002.782
Leermiddelen	€ 598.554	€ 631.479
Overige materiële vaste activa	€ 259.800	€ 252.550
<b>Totaal materiële vaste activa</b>	<b>€ 8.089.005</b>	<b>€ 7.761.089</b>

	Gebouwen	Inventaris/ apparatuur	leermiddelen	Overig	Totaal
31-12-20 Aanschafwaarde	€ 3.866.479	€ 7.678.300	€ 1.482.528	€ 365.258	€ 13.392.566
31-12-20 Cumulatieve afschrijving	€ -992.201	€ -3.675.519	€ -851.048	€ -112.709	€ -5.631.477
31-12-20 Boekwaarde	<b>€ 2.874.278</b>	<b>€ 4.002.782</b>	<b>€ 631.480</b>	<b>€ 252.549</b>	<b>€ 7.761.089</b>
2021 Investerings	€ 460.089	€ 962.902	€ 136.398	€ 28.469	€ 1.587.858
2021 Desinvesterings					
- aanschafwaarde	€ -68.554	€ -633.686	€ -202.263	€ -6.266	€ -910.769
- cumulatieve afschrijving	€ 68.554	€ 633.686	€ 202.263	€ 6.266	€ 910.769
2021 Afschrijvingen	€ -241.919	€ -827.482	€ -169.323	€ -21.219	€ -1.259.942
31-12-21 Aanschafwaarde	€ 4.258.015	€ 8.007.517	€ 1.416.662	€ 387.460	€ 14.069.654
31-12-21 Cumulatieve afschrijving	€ -1.165.566	€ -3.869.315	€ -818.108	€ -127.662	€ -5.980.650
31-12-21 Boekwaarde	<b>€ 3.092.450</b>	<b>€ 4.138.202</b>	<b>€ 598.554</b>	<b>€ 259.799</b>	<b>€ 8.089.005</b>

<b>VORDERINGEN</b>	<b>31-12-2022</b>	<b>31-12-2021</b>
Debiteuren	€ 268.944	€ 661.643
Ministerie van OCW	€ -	€ 1.755.961
Vorderingen Gemeente en GRn	€ 3.411.855	€ 955.203
<u>Overlopende activa</u>		
vooruitbetaalde bedragen	€ 390.033	€ 344.154
nog te ontvangen bedragen	€ 57.752	€ 72.821
nog te ontvangen borg	€ 84.350	€ 115.425
verrekening derden	€ 71.150	€ 47.161
Kruisposten	€ -	€ 354
<b>Totaal vorderingen</b>	<b>€ 4.284.085</b>	<b>€ 3.952.721</b>

<b>LIQUIDE MIDDELEN</b>	<b>31-12-2022</b>	<b>31-12-2021</b>
<b>Banken</b>		
Bank De Blinkerd NL49 RABO 0190 4071 66	€ 938	€ 108
Bank De Tuimelaar TSO NL80 RABO 0129 2275 44	€ 9.481	€ 10.185
Bank SAAM hoofd NL24 RABO 0198 2149 52	€ 679.192	€ 1.293.481
Bank SAAM passen NL30 RABO 0198 2694 55	€ 75.007	€ 171.564
Bank SAAM Ideal NL47 RABO 0144 9820 05	€ 4.067	€ 30.380
Bank Bestuursrekening NL72 ABNA 0485 6194 82	€ 476.588	€ 478.616
Bank Nicolaas Ouderbijdrage NL83 RABO 0334 8875 69	€ 21.374	€ 21.459
Bank spaar NL32 RABO 3313 2065 57	€ 3.248.639	€ 249.006
Bank Bonus NL94 RABO 3495 7242 30	€ 247.662	€ 248.172
Bank Charitas Spaarrekening NL44 ABNA 0485 6687 77	€ 1.673	€ 1.673
Bank private banking spaar NL60 ABNA 0485 6735 33	€ 16.932	€ 16.932
<b>Totaal banken</b>	<b>€ 4.781.551</b>	<b>€ 2.521.575</b>
<b>Totaal kassen</b>	<b>€ 1.615</b>	<b>€ 3.272</b>
<b>Totaal liquide middelen</b>	<b>€ 4.783.166</b>	<b>€ 2.524.847</b>

De gelden van de ouderbijdrage en de TSO zijn privaet en daarmee niet vrij beschikbaar voor SAAM\*. In totaal € 31.793.

<b>EIGEN VERMOGEN</b>	<b>31-12-2022</b>	<b>31-12-2021</b>
<b>Eigen vermogen</b>		
Algemene reserve	€ 6.822.467	€ 7.717.793
Bestemmingsreserve publiek	€ 3.515.432	€ 1.651.431
Bestemmingsreserve privaat	€ 31.793	€ 31.751
	<b>€ 10.369.691</b>	<b>€ 9.400.975</b>

	<b>31-12-2021</b>	<b>Resultaat</b>	<b>Overige mutaties</b>	<b>31-12-2022</b>
<b>Algemene reserve</b>	€ 7.717.793	€ -895.327	€ -	€ 6.822.467
<b>Bestemmingsreserve publiek</b>				
Reserve ERD Ziekte	€ 300.000	€ -	€ -	€ 300.000
Personele knelpunten	€ -	€ -	€ -	€ -
Nationaal Programma Onderwijs	€ 1.351.431	€ 1.864.001	€ -	€ 3.215.432
<b>Bestemmingsreserve privaat</b>				
Ouderbijdragen	€ 31.751	€ 42	€ -	€ 31.793
<b>Totaal eigen vermogen</b>	<b>€ 9.400.975</b>	<b>€ 968.716</b>	<b>€ -</b>	<b>€ 10.369.691</b>

De Reserve ERD Ziekte is een reserve die in 2020 ontstaan is. SAAM\* is vanaf 1 januari 2020 eigen risico drager bij ziekte. MT heeft besloten dat de reserve maximaal € 300.000 zal bedragen. Premie was in 2022 4,5% dit bleek nagenoeg dekkend dit jaar.

<b>VOORZIENINGEN</b>	<b>31-12-2021</b>	<b>Dotatie 2022</b>	<b>Onttrekkingen 2022</b>	<b>Vrijval 2022</b>	<b>31-12-2022</b>
Voorziening jubilea	€ 555.899	€ 36.821	€ 33.951	€ -	€ 558.769
Voorziening uitkeringskosten	€ -	€ 124.955	€ -	€ -	€ 124.955
Voorziening personele verplichtingen	€ 11.454	€ 144.893	€ -	€ 11.454	€ 144.893
<b>Totaal voorzieningen</b>	<b>€ 567.353</b>	<b>€ 306.669</b>	<b>€ 33.951</b>	<b>€ 11.454</b>	<b>€ 828.617</b>

Voorziening jubilea neemt toe omdat met stijging van het salaris vanuit cao ook de jubileumgratificaties toenemen. Voorziening uitkeringskosten zijn verplichten i.v.m. oud collega's die een bovenwettelijke ww uitkering ontvangen. Voorziening personele verplichtingen gaat over collega's die na 2 jaar ziek uit dienst gaan en daarbij een transitievergoeding ontvangen. 50% kan verklaard worden door Long Covid.

<b>Onderverdeling voorziening</b>	<b>kortlopend &lt; 1 jaar</b>	<b>langlopend 1-5</b>	<b>langlopend &gt; 5 jaar</b>	<b>totaal</b>
Voorziening jubilea	€ 43.182	€ 186.555	€ 329.032	€ 558.769
Voorziening uitkeringskosten	€ 40.541	€ 84.414	€ -	€ 124.955
Voorziening personele verplichtingen	€ 144.893	€ -	€ -	€ 144.893



<b>KORTLOPENDE SCHULDEN</b>	<b>31-12-2022</b>	<b>31-12-2021</b>
Crediteuren	€ 1.280.821	€ 635.488
Schulden aan OCW	€ -	€ -
Schulden aan Gemeenten en GRn	€ 283.089	€ 243.440
Belastingen en premies sociale verzekeringen	€ 1.881.720	€ 1.396.271
Schulden inzake pensioenen	€ 526.087	€ 498.304
Overige kortlopende schulden	€ 73.076	€ 72.783
<u>Overlopende passiva</u>		
Vooruit ontvangen bedragen	€ 12.417	€ 13.633
Nog te betalen bedragen	€ 128.721	€ 167.508
Nog te betalen vakantiewaardering/eenmalige uitkering	€ 1.446.118	€ 1.164.444
Vooruitontvangen subsidies	€ 327.002	€ 78.458
	<b>€ 5.959.049</b>	<b>€ 4.270.330</b>

<b>KENGETALLEN BALANS</b>	<b>31-12-2022</b>	<b>31-12-2021</b>
<i>Ter beoordeling van het vermogensbeheer (volgens commissie Don)</i>		
<u>Current ratio</u>	1,52	1,52
<u>Solvabiliteit 2</u>	0,65	0,70
<u>kapitalisatiefactor</u>	0,28	0,25
<u>weerstandsvermogen PO</u>	4,7%	3,8%
<i>Ter beoordeling van het bovenmatige eigen vermogen</i>		
<u>Publieke eigen vermogen SAAM*</u>	€ 10.337.899	€ 9.369.224
<u>Normatieve publieke eigen vermogen</u>	€ 10.232.115	€ 9.583.943
<u>Bovenmatig publiek eigen vermogen SAAM*</u>	€ 105.783	€ -214.719
<i>Ter beoordeling van het budgetbeheer (volgens commissie Don)</i>		
<u>Liquiditeit</u>	1,52	1,52
<u>Rentabiliteit</u>	1,9%	3,5%
<u>Personele lasten / totale baten</u>	84,4%	82,9%
<i>Ter beoordeling van exploitatie</i>		
<u>Huisvestingsratio</u>	6,4%	6,4%

### 7.8.1 Niet uit de balans blijvende verplichtingen

<b>Lopende contracten</b>	<b>Contractant</b>	<b>Looptijd</b>	<b>Jaarlijkse verplichting</b>
Reproductie	PCI	2021-2029	€ 75.714
Schoonmaak	CSU en Vos	2021-2025	€ 568.500
Inkoop	Contractables	2020-2024	€ 28.500
Huur bestuurskantoor	Het Hooghuis	2023	€ 96.000
Digitale leer- en werkplekomgeving	Cloudwise	2022-2029	€ 74.718
Telefonie	For Your Connection	2022-2029	€ 3.756
			<b>€ 847.188</b>

### Investeringsverplichtingen

#### Meubilair

Er zijn in 2020 verplichtingen aangegaan van in totaal € 850.000 voor de aanschaf van meubilair bij Eromes/Schilte en Reinders. De contractperiode vanaf 2020 is 4 jaar.

#### ICT

In 2020 is een achtjarig contract afgesloten voor de levering van touchscreens, bij de Rolf Groep, Buyt Direct en Central Point. De waarde van deze contracten is afhankelijk van de afgenomen producten.

### 7.8.2 Niet in de balans opgenomen activa

Bij de overgang van de oude naar de nieuwe bekostigingssystematiek zijn schoolbesturen door de regelgeving en besluitvorming van de minister met een groot materieel probleem geconfronteerd. Waar de schoolbesturen in een (school)jaar normaal gesproken 100% aan bekostiging ontvangen, is dat in de overgang naar de nieuwe bekostigingssystematiek circa 93% voor het schooljaar 2022/23. Schoolbesturen in de PO-sector werden daardoor in de periode augustus tot en met december 2022 door de minister met circa 7% gekort op hun bekostiging. Dit komt voor ons schoolbestuur neer op € 2.074.454, dat we per ultimo 2022 daadwerkelijk te weinig hebt ontvangen als OCW daadwerkelijk 41,67% van de bekostiging had overgemaakt i.p.v. de toegekende 34,55%.

Voorzichtigheidshalve is dit bedrag niet als vordering op de balans per 31 december 2022 opgenomen.

De minister stelt zich op het standpunt dat dit materieel grote probleem voor het schoolbestuur slechts "een boekhoud-technische correctie [is] aangezien de totale bekostiging van het Rijk naar scholen niet wijzigt door de vereenvoudiging". De overgang van een oude naar een nieuwe bekostigingssystematiek is echter niet louter een papieren exercitie; de keuzes die daarbij worden gemaakt hebben werkelijk een negatief effect op het onderwijsproces. De keuze van de minister om de schoolbesturen in 2022 fors minder bekostiging toe te kennen heeft reële consequenties. Voor SAAM\* betekent dit dat we duurzaamheidsinvesteringen en investeringen in binnenklimaat over een langere periode hebben uitgesmeerd of zelfs uitgesteld hebben.

Vandaar dat ons schoolbestuur samen met circa 230 schoolbesturen, juridisch begeleid door advocatenkantoor Stibbe en gecoördineerd vanuit de PO-Raad, gezamenlijk bezwaar hebben gemaakt tegen de beschikkingen voor de laatste vijf maanden van 2022. Dit bezwaar is op 30 november 2022 door de minister ongegrond verklaard. De financiële belangen en de relevante juridische vragen n.a.v. de beslissing op bezwaar van de minister zijn het volgens ons waard om de kwestie aan een onafhankelijke partij, zijnde de bestuursrechter, voor te leggen. Daarom hebben wij besloten om gezamenlijk met ruim 220 schoolbesturen een beroep bij de rechtbank Midden-Nederland in te stellen tegen de beslissing op bezwaar van de minister. Op het moment van dit schrijven loopt deze beroepsprocedure nog en is niet bekend wanneer hierin uitspraak volgt.

### 7.8.3 Bestemming financieel resultaat 2022

Het nettoresultaat volgens de staat van baten en lasten over 2022 bedraagt:	€	968.716
en is als volgt verwerkt:		
Algemene reserve	€	-895.327
Bestemmingsreserve ERD ziekteverzuim	€	-
Bestemmingsreserve Nationaal Programma Onderwijs	€	1.864.001
Bestemmingsreserve ouderbijdragen	€	42
	€	<b>968.716</b>

## 7.9 Toelichting Staat van Baten en Lasten

BATEN	Realisatie 2022	Begroting 2022	Realisatie 2021
<b>Rijksbijdragen Ministerie van OCW</b>			
Rijksbijdragen Ministerie van OCW	€ 47.514.911	€ 42.660.607	€ 41.947.661
Ontvangen doorbetalingen rijksbijdrage SWV	€ 1.142.292	€ 1.085.097	€ 1.129.410
<b>Totaal Rijksbijdragen Ministerie van OCW*</b>	<b>€ 48.657.203</b>	<b>€ 43.745.703</b>	<b>€ 43.077.072</b>
<b>Overige overheidsbijdragen en - subsidies</b>			
Gemeentelijke bijdragen en subsidies	€ 796.229	€ 721.352	€ 731.681
<b>Totaal overige overheidsbijdragen</b>	<b>€ 796.229</b>	<b>€ 721.352</b>	<b>€ 731.681</b>
<b>Overige baten</b>			
Verhuur	€ 798.777	€ 551.341	€ 469.584
Detachering	€ 41.740	€ 31.489	€ 156.624
Bijdrage van ouders TSO	€ 22.713	€ 9.386	€ 12.086
Overige baten **	€ 317.594	€ 254.397	€ 391.151
<b>Totaal overige baten</b>	<b>€ 1.180.823</b>	<b>€ 846.613</b>	<b>€ 1.029.446</b>
<b>Totaal baten</b>	<b>€ 50.634.255</b>	<b>€ 45.313.668</b>	<b>€ 44.838.198</b>

\* Van de Rijksbijdragen is een bedrag van € 49.864,- geormerkt (zie model G).

\*\* Specificatie van de overige baten in 2022 (als meer dan € 30.000)

Loyalis	€	58.790
Partnerschap Opleiden in de School	€	50.150
IBN facilitair	€	36.000
<i>subtotaal</i>	€	<i>144.940</i>

LASTEN	Realisatie 2022	Begroting 2022	Realisatie 2021
<b>Personeelslasten</b>			
Brutolonen en salarissen	€ 30.831.589	€ 37.620.939	€ 26.428.916
Sociale lasten	€ 5.231.983	€ -	€ 4.713.680
Pensioenlasten	€ 4.459.550	€ -	€ 4.294.019
<b>Totaal lonen en salarissen</b>	<b>€ 40.523.122</b>	<b>€ 37.620.939</b>	<b>€ 35.436.615</b>
Dotatie personele voorzieningen	€ 295.215	€ 75.000	€ -11.550
Extern personeel	€ 1.883.600	€ 2.243.542	€ 1.753.108
Overige personele lasten *	€ 1.605.647	€ 1.619.501	€ 1.373.367
<b>Totaal overige personele lasten</b>	<b>€ 3.784.463</b>	<b>€ 3.938.043</b>	<b>€ 3.114.926</b>
<b>Uitkeringen personeel (UWV + onttrekking Reserve ERD Ziekte)</b>	<b>€ -1.597.046</b>	<b>€ -1.291.451</b>	<b>€ -1.374.888</b>
<b>Totale personeelslasten</b>	<b>€ 42.710.539</b>	<b>€ 40.267.531</b>	<b>€ 37.176.652</b>

Toelichting bij personeelslasten:

Er is begroot op totale werkgeverslasten, daarbij is dus in de begroting geen onderscheid gemaakt in brutolonen en salarissen, sociale lasten en pensioenlasten.

FTE's (exclusief vervanging)	2022	2021
directie	33,2	32,4
leerkracht	368,5	369,9
ondersteuning	102,2	78,6
<b>totaal</b>	<b>503,9</b>	<b>480,9</b>

\* Specificatie van de overige personele lasten

	Realisatie 2022	Begroting 2022	Realisatie 2021
Personeelskantine	€ 66.358	€ 54.750	€ 59.386
Deskundigheidsbevordering	€ 863.419	€ 1.049.412	€ 569.152
Werving personeel	€ 4.968	€ 4.969	€ 13.058
Reis en verblijfskosten	€ 167.653	€ 152.670	€ 146.730
Bedrijfsgezondheidszorg	€ 190.665	€ 124.000	€ 122.547
Overige personele kosten	€ 308.182	€ 228.950	€ 456.828
<b>Totaal overige personele lasten</b>	<b>€ 1.601.245</b>	<b>€ 1.614.751</b>	<b>€ 1.367.701</b>

	Realisatie 2022	Begroting 2022	Realisatie 2021
<b>Afschrijvingen</b>			
Gebouwen	€ 241.919	€ 249.288	€ 242.136
Inventaris en apparatuur	€ 827.482	€ 775.320	€ 747.729
Leermiddelen	€ 169.323	€ 167.883	€ 173.309
Overige materiele activa	€ 21.219	€ 99.232	€ 18.939
<b>Totaal afschrijvingen</b>	<b>€ 1.259.942</b>	<b>€ 1.291.722</b>	<b>€ 1.182.113</b>

	Realisatie 2022	Begroting 2022	Realisatie 2021
<b>Huisvestingslasten</b>			
Huurlasten	€ 146.965	€ 93.100	€ 129.020
Onderhoud	€ 416.815	€ 333.325	€ 343.138
Energie en water	€ 891.680	€ 868.575	€ 596.953
Schoonmaakkosten	€ 844.594	€ 800.350	€ 874.015
Heffingen	€ 93.688	€ 81.910	€ 95.308
Overige huisvestingslasten	€ 528.147	€ 507.473	€ 469.214
<b>Totaal huisvestingslasten</b>	<b>€ 2.921.890</b>	<b>€ 2.684.733</b>	<b>€ 2.507.648</b>

	Realisatie 2022	Begroting 2022	Realisatie 2021
<b>Overige lasten</b>			
Administratie en beheer	€ 410.565	€ 307.631	€ 371.754
bestaande uit:			
<i>accountantskosten</i>	€ 24.896	€ 28.500	€ 28.435
<i>telefoon-/faxkosten</i>	€ 43.893	€ 40.802	€ 38.853
<i>drukwerk</i>	€ 12.526	€ 19.100	€ 9.924
<i>portikosten</i>	€ 3.385	€ 6.495	€ 10.871
<i>kantoorbenodigdheden</i>	€ 3.334	€ 3.095	€ 3.896
<i>licentiekosten/abbonementen administratie</i>	€ 214.941	€ 147.905	€ 201.470
<i>deskundigenadvies</i>	€ 92.907	€ 58.650	€ 77.703
<i>overige administratiekosten</i>	€ 14.684	€ 3.084	€ 602
Leermiddelen, inventaris en apparatuur	€ 1.629.323	€ 1.442.964	€ 1.303.926
bestaande uit:			
<i>leer- en hulpmiddelen</i>	€ 615.230	€ 611.970	€ 563.370
<i>licentiekosten leermethoden</i>	€ 379.075	€ 228.200	€ 293.944
<i>inventaris</i>	€ 26.871	€ 29.100	€ 21.541
<i>mediatheek/bibliotheek</i>	€ 48.667	€ 18.400	€ 19.282
<i>reproductiekosten</i>	€ 160.610	€ 174.000	€ 117.267
<i>ICT</i>	€ 386.840	€ 284.900	€ 287.956
<i>overig</i>	€ 12.031	€ 96.394	€ 566
Overige lasten	€ 716.166	€ 712.142	€ 700.931
bestaande uit:			
<i>contributies bestuurlijke organisaties</i>	€ 62.519	€ 69.235	€ 57.843
<i>kabeltelevisie/overige rechten</i>	€ 18.588	€ 8.370	€ 8.512
<i>representatiekosten</i>	€ 14.217	€ 14.050	€ 13.567
<i>vergaderkosten</i>	€ 64.170	€ 25.300	€ 23.571
<i>MR/GMR</i>	€ 13.247	€ 22.821	€ 18.861
<i>PR &amp; Marketing</i>	€ 29.874	€ 75.500	€ 38.935
<i>Verzekeringen</i>	€ 24.334	€ 30.150	€ 25.804
<i>Abbonementen</i>	€ 19.628	€ 21.300	€ 19.287
<i>Culturele vorming</i>	€ 65.731	€ 62.434	€ 72.084
<i>Sportdag/excursie/schoolkamp/schoolreisje</i>	€ 312.390	€ 287.682	€ 268.994
<i>Tussenschoolse opvang</i>	€ 11.274	€ 6.200	€ 14.195
<i>Testen en toetsen</i>	€ 8.239	€ 30.100	€ 18.317
<i>Bijdragen aan derden</i>	€ 6.197	€ 8.900	€ 11.880
<i>Overig</i>	€ 65.757	€ 50.100	€ 109.081
<b>Totaal overige lasten</b>	€ 2.756.054	€ 2.462.737	€ 2.376.611
	<b>Realisatie 2022</b>	<b>Begroting 2022</b>	<b>Realisatie 2021</b>
<b>Accountants honoraria</b>			
Onderzoek van de jaarrekening	€ 24.896	€ 28.500	€ 28.435
Andere controleopdrachten	€ -	€ -	€ -
Adviesdiensten op fiscaal terrein	€ -	€ -	€ -
Andere niet-controlediensten	€ -	€ -	€ -
<b>Totaal</b>	€ 24.896	€ 28.500	€ 28.435
<b>Financiële baten en lasten</b>			
	<b>Realisatie 2022</b>	<b>Begroting 2022</b>	<b>Realisatie 2021</b>
<b>Financiële baten</b>			
Rentebaten	€ -	€ -	€ -
	€ -	€ -	€ -
<b>Financiële lasten</b>			
Rentelasten	€ 17.113	€ 1.624	€ 11.111
	€ 17.113	€ 1.624	€ 11.111
<b>Saldo financiële baten en lasten</b>	€ -17.113	€ -1.624	€ -11.111

## 7.10 Gebeurtenissen na balansdatum

Er zijn geen gebeurtenissen na balansdatum.

## 7.11 Overzicht verbonden partijen

Bij Stichting SAAM\* Scholen zijn er twee verbonden partijen

1. Samenwerkingsverband Passend Onderwijs 30.06 (KvK: 58888152)  
Cereslaan 2, 5384 VT Heesch  
Activiteit: Overig (ondersteunend)
2. Samenwerkingsverband Helmond-Peelland 30.08 PO (KvK: 59114835)  
Berkveld 19, 5709 AE Helmond  
Activiteit: Overig (ondersteunend)

## 7.12 Model G

G1 Verantwoording van subsidies zonder verrekeningsclausule

Omschrijving	Toewijzing		Bedrag van de toewijzing EUR	Ontvangen t/m verslagjaar EUR	De prestatie is ultimo verslagjaar cf. subsidiebeschikking	
	Kenmerk	Datum			geheel uitgevoerd en afgerond	nog niet geheel afgerond
Zij-instroom	1183677-1	22-10-2021	€ 20.000	€ 20.000	v	□
Zij-instroom	1183730-1	22-10-2021	€ 20.000	€ 20.000	v	□
Zij-instroom	1183751-1	22-10-2021	€ 20.000	€ 20.000	v	□
Subsidie voor studieverlof	1166098-1	27-7-2021	€ 12.093	€ 12.093	v	□
Subsidie voor studieverlof	1278752-1	20-7-2022	€ 3.712	€ 1.856	□	v
Subsidie voor studieverlof	1279158-1	20-7-2022	€ 19.799	€ 9.900	□	v
Subsidie voor studieverlof	1278943-1	20-7-2022	€ 12.374	€ 6.187	□	v
<b>Totaal</b>			<b>€ 107.979</b>	<b>€ 90.036</b>		

G2 Verantwoording van subsidies met verrekeningsclausule

G2-A Aflopend per ultimo verslagjaar

Omschrijving	Toewijzing		Bedrag van de toewijzing EUR	Ontvangen t/m verslagjaar EUR	Totale kosten EUR
	Kenmerk	Datum			
<b>Totaal</b>					

G2-B Doorlopend tot in een volgend verslagjaar

Omschrijving	Toewijzing		Bedrag van de toewijzing EUR	Saldo 1-1-2021 EUR	Ontvangen t/m verslagjaar EUR	Totale kosten 31-12-2021 EUR	Saldo nog te besteden ultimo verslagjaar EUR
	Kenmerk	Datum					
<b>Totaal</b>							

## 7.13 WNT verantwoording – bezoldiging topfunctionarissen

De WNT is van toepassing op Stichting SAAM\* scholen. Het voor Stichting SAAM\* scholen toepasselijke bezoldigingsmaximum voor het onderwijs is in **2022 € 168.000, klasse D.**

7.13.1 Bezoldiging topfunctionarissen

Leidinggevende topfunctionarissen met dienstbetrekking en leidinggevende topfunctionarissen zonder dienstbetrekking vanaf de dertiende maand van de functievervulling alsmede degenen die op grond van hun voormalige functie nog vier jaar als topfunctionaris worden aangemerkt.

<b>Gegevens 2022</b>	
<b>bedragen x € 1</b>	<b>Edith van Montfort</b>
<b>Functiegegevens</b>	College van Bestuur
Aanvang en einde functievervulling in 2022	01/01 - 31/12
Omvang dienstverband (als deeltijdfactor in fte)	1
Dienstbetrekking?	ja
<b>Bezoldiging</b>	
Beloning plus belastbare onkostenvergoedingen	136.112
Beloningen betaalbaar op termijn	22.676
<i>Subtotaal</i>	<i>158.788</i>
Individueel toepasselijke bezoldigingsmaximum	168.000
-/- Onverschuldigd betaald en nog niet terugontvangen bedrag	N.v.t.
<b>Bezoldiging</b>	<b>158.788</b>
Reden waarom de overschrijding al dan niet is toegestaan	N.v.t.
Toelichting op de vordering wegens onverschuldigde betaling	N.v.t.
<b>Gegevens 2021</b>	
<b>bedragen x € 1</b>	<b>Edith van Montfort</b>
<b>Functiegegevens</b>	College van Bestuur
Aanvang en einde functievervulling in 2021	01/01 - 31/12
Omvang dienstverband (als deeltijdfactor in fte)	1
Dienstbetrekking?	ja
<b>Bezoldiging</b>	
Beloning plus belastbare onkostenvergoedingen	130.901
Beloningen betaalbaar op termijn	22.232
<i>Subtotaal</i>	<i>153.133</i>
Individueel toepasselijke bezoldigingsmaximum	163.000
<b>Bezoldiging</b>	<b>153.133</b>

Naast de hierboven vermelde topfunctionarissen zijn er geen overige functionarissen met een dienstbetrekking die in 2022 een bezoldiging boven het individueel toepasselijke drempelbedrag hebben ontvangen.



## 7.13.2 Toezichthoudende topfunctionarissen

Gegevens 2022			
bedragen x € 1	P. Slegers	N.L.J.A. Fanchamps	H.-M. Verroen
Functiegegevens	Voorzitter	Lid	Lid
Aanvang en einde functievervulling in 2022	01/01 – 31/12	01/01 – 31/12	01/01 – 31/12
<b>Bezoldiging</b>			
Bezoldiging	10.080	6.720	6.720
Individueel toepasselijke bezoldigingsmaximum	25.200	16.800	16.800
-/- Onverschuldigd betaald en nog niet terugontvangen bedrag	N.v.t.	N.v.t.	N.v.t.
<b>Bezoldiging</b>	10.080	6.720	6.720
Reden waarom de overschrijding al dan niet is toegestaan	N.v.t.	N.v.t.	N.v.t.
Toelichting op de vordering wegens onverschuldigde betaling	N.v.t.	N.v.t.	N.v.t.
Gegevens 2021			
bedragen x € 1	P. Slegers	N.L.J.A. Fanchamps	H.-M. Verroen
Functiegegevens	Voorzitter	Lid	Lid
Aanvang en einde functievervulling in 2021	01/01 – 31/12	01/08 – 31/12	01/01 – 31/12
<b>Bezoldiging</b>			
Bezoldiging	8.900	2.472	5.932
Individueel toepasselijke bezoldigingsmaximum	24.450	6.833	16.300

Gegevens 2022		
bedragen x € 1	H.F.G.E. van der Vaart	D. de Vet
Functiegegevens	Lid	Lid
Aanvang en einde functievervulling in 2022	01/01 – 31/12	01/01 – 31/12
<b>Bezoldiging</b>		
Bezoldiging	6.720	6.720
Individueel toepasselijke bezoldigingsmaximum	16.800	16.800
-/- Onverschuldigd betaald en nog niet terugontvangen bedrag	N.v.t.	N.v.t.
<b>Bezoldiging</b>	6.720	6.720
Reden waarom de overschrijding al dan niet is toegestaan	N.v.t.	N.v.t.
Toelichting op de vordering wegens onverschuldigde betaling	N.v.t.	N.v.t.
Gegevens 2021		
bedragen x € 1	H.F.G.E. van der Vaart	D. de Vet
Functiegegevens	Lid	Lid
Aanvang en einde functievervulling in 2021	01/01 – 31/12	01/01 – 31/12
<b>Bezoldiging</b>		
Bezoldiging	5.932	5.932
Individueel toepasselijke bezoldigingsmaximum	16.300	16.300

## 7.14 Ondertekening jaarrekening

### Vaststellen van de jaarrekening

#### Collega van Bestuur

*Datum*

*Handtekening*

E. van Montfort

M. van Tilburg

#### Raad van Toezicht

*Datum*

*Handtekening*

P. Slegers

N.L.J.A. Fanchamps

H.F.G.E. van der Vaart

D.M.W. de Vet

H.-M. Verroen

**Overige gegevens**



## **CONTROLEVERKLARING VAN DE ONAFHANKELIJKE ACCOUNTANT**

*Aan de raad van toezicht van Stichting SAAM scholen*

### **Verklaring over de in het jaarverslag opgenomen jaarrekening 2022**

#### **Ons oordeel**

Wij hebben de jaarrekening 2022 van Stichting SAAM scholen te Oss gecontroleerd.

Naar ons oordeel:

- geeft de in dit jaarverslag opgenomen jaarrekening een getrouw beeld van de grootte en de samenstelling van het vermogen van Stichting SAAM scholen op 31 december 2022 en van het resultaat over 2022 in overeenstemming met de Regeling jaarverslaggeving onderwijs;
- zijn de in deze jaarrekening verantwoorde baten en lasten alsmede de balansmutaties over 2022 in alle van materieel belang zijnde aspecten rechtmatig tot stand gekomen in overeenstemming met de in de relevante wet- en regelgeving opgenomen bepalingen, zoals opgenomen in paragraaf 2.3.1 'Referentiekader' van het Onderwijsaccountantsprotocol OCW 2022.

De jaarrekening bestaat uit:

1. de balans per 31 december 2022;
2. de staat van baten en lasten over 2022; en
3. de toelichting met een overzicht van de gehanteerde grondslagen voor financiële verslaggeving en andere toelichtingen.

#### **De basis voor ons oordeel**

Wij hebben onze controle uitgevoerd volgens het Nederlands recht, waaronder ook de Nederlandse controlestandaarden en het Onderwijsaccountantsprotocol OCW 2022 vallen. Onze verantwoordelijkheden op grond hiervan zijn beschreven in de sectie 'Onze verantwoordelijkheden voor de controle van de jaarrekening'.

Wij zijn onafhankelijk van Stichting SAAM scholen, zoals vereist in de Verordening inzake de onafhankelijkheid van accountants bij assurance-opdrachten (ViO) en andere voor de opdracht relevante onafhankelijkheidsregels in Nederland. Verder hebben wij voldaan aan de Verordening gedrags- en beroepsregels accountants (VGBA).

Wij vinden dat de door ons verkregen controle-informatie voldoende en geschikt is als basis voor ons oordeel.

#### **Naleving anticumulatiebepaling WNT niet gecontroleerd**

In overeenstemming met het Controleprotocol WNT 2022 hebben wij de anticumulatiebepaling, bedoeld in artikel 1.6a WNT en artikel 5, lid 1 sub n en o Uitvoeringsregeling WNT, niet gecontroleerd. Dit betekent dat wij niet hebben gecontroleerd of er wel of niet sprake is van een normoverschrijding door een leidinggevende topfunctionaris vanwege eventuele dienstbetrekkingen als leidinggevende topfunctionaris bij andere WNT-plichtige instellingen, alsmede of de in dit kader vereiste toelichting juist en volledig is.

### **Verklaring over de in het jaarverslag opgenomen andere informatie**

Het jaarverslag omvat andere informatie, naast de jaarrekening en onze controleverklaring daarbij. De andere informatie bestaat uit:

- bestuursverslag;
- overige gegevens.

Op grond van onderstaande werkzaamheden zijn wij van mening dat de andere informatie:

- met de jaarrekening verenigbaar is en geen materiële afwijkingen bevat;
- alle informatie bevat die op grond van de Regeling jaarverslaggeving onderwijs en op grond van de in de relevante wet- en regelgeving opgenomen bepalingen, zoals opgenomen in paragraaf 2.2.2 'Bestuursverslag' van het Onderwijsaccountantsprotocol OCW 2022 is vereist.

Wij hebben de andere informatie gelezen en hebben op basis van onze kennis en ons begrip, verkregen vanuit de jaarrekeningcontrole of anderszins, overwogen of de andere informatie materiële afwijkingen bevat.

Met onze werkzaamheden hebben wij voldaan aan de vereisten in de Regeling jaarverslaggeving onderwijs, paragraaf 2.2.2 'Bestuursverslag' van het Onderwijsaccountantsprotocol OCW 2022 en de Nederlandse Standaard 720. Deze werkzaamheden hebben niet dezelfde diepgang als onze controlewerkzaamheden bij de jaarrekening.

Het college van bestuur is verantwoordelijk voor het opstellen van de andere informatie, waaronder het bestuursverslag en de overige gegevens in overeenstemming met de Regeling jaarverslaggeving onderwijs en met de in de relevante wet- en regelgeving opgenomen bepalingen, zoals opgenomen in paragraaf 2.2.2 'Bestuursverslag' van het Onderwijsaccountantsprotocol OCW 2022.

### **Beschrijving van verantwoordelijkheden met betrekking tot de jaarrekening**

#### **Verantwoordelijkheden van het college van bestuur en de raad van toezicht voor de jaarrekening**

Het college van bestuur is verantwoordelijk voor het opmaken en getrouw weergeven van de jaarrekening in overeenstemming met Regeling jaarverslaggeving onderwijs. Het college van bestuur is ook verantwoordelijk voor het rechtmatig tot stand komen van de in de jaarrekening verantwoorde baten en lasten alsmede de balansmutaties, in overeenstemming met de in de relevante wet- en regelgeving opgenomen bepalingen, zoals opgenomen in paragraaf 2.3.1 'Referentiekader' van het Onderwijsaccountantsprotocol OCW 2022.

In dit kader is het college van bestuur tevens verantwoordelijk voor een zodanige interne beheersing die het college van bestuur noodzakelijk acht om het opmaken van de jaarrekening en de naleving van die relevante wet- en regelgeving mogelijk te maken zonder afwijkingen van materieel belang als gevolg van fouten of fraude.

Bij het opmaken van de jaarrekening moet het college van bestuur afwegen of de onderwijsinstelling in staat is haar activiteiten in continuïteit voort te zetten. Op grond van genoemd verslaggevingsstelsel moet het college van bestuur de jaarrekening opmaken op basis van de continuïteitsveronderstelling, tenzij het college van bestuur het voornemen heeft om de onderwijsinstelling te liquideren of de activiteiten te beëindigen of als beëindiging het enige realistische alternatief is. Het college van bestuur moet gebeurtenissen en omstandigheden waardoor gerede twijfel zou kunnen bestaan of de instelling haar activiteiten in continuïteit kan voortzetten toelichten in de jaarrekening.

De raad van toezicht is verantwoordelijk voor het uitoefenen van toezicht op het proces van financiële verslaggeving van de onderwijsinstelling.

### **Onze verantwoordelijkheden voor de controle van de jaarrekening**

Onze verantwoordelijkheid is het zodanig plannen en uitvoeren van een controleopdracht, dat wij daarmee voldoende en geschikte controle-informatie verkrijgen voor het door ons af te geven oordeel.

Onze controle is uitgevoerd met een hoge mate maar geen absolute mate van zekerheid waardoor het mogelijk is dat wij tijdens onze controle niet alle materiële fouten en fraude ontdekken.

Afwijkingen kunnen ontstaan als gevolg van fraude of fouten en zijn materieel indien redelijkerwijs kan worden verwacht dat deze, afzonderlijk of gezamenlijk, van invloed kunnen zijn op de economische beslissingen die gebruikers op basis van deze jaarrekening nemen. De materialiteit beïnvloedt de aard, timing en omvang van onze controlewerkzaamheden en de evaluatie van het effect van onderkende afwijkingen op ons oordeel.

Wij hebben deze accountantscontrole professioneel kritisch uitgevoerd en hebben waar relevant professionele oordeelsvorming toegepast in overeenstemming met de Nederlandse controlestandaarden, het Onderwijsaccountantsprotocol OCW 2022, ethische voorschriften en de onafhankelijkheidseisen. Onze controle bestond onder andere uit:

- het identificeren en inschatten van de risico's:
  - dat de jaarrekening afwijkingen van materieel belang bevat als gevolg van fouten of fraude;
  - van het niet rechtmatig tot stand komen van baten en lasten alsmede de balansmutaties, die van materieel belang zijn;
- het in reactie op deze risico's bepalen en uitvoeren van controlewerkzaamheden en het verkrijgen van controle-informatie die voldoende en geschikt is als basis voor ons oordeel. Bij fraude is het risico dat een afwijking van materieel belang niet ontdekt wordt groter dan bij fouten. Bij fraude kan sprake zijn van samenspanning, valsheid in geschrifte, het opzettelijk nalaten transacties vast te leggen, het opzettelijk verkeerd voorstellen van zaken of het doorbreken van de interne beheersing;
- het verkrijgen van inzicht in de interne beheersing die relevant is voor de controle met als doel controlewerkzaamheden te selecteren die passend zijn in de omstandigheden. Deze werkzaamheden hebben niet als doel om een oordeel uit te spreken over de effectiviteit van de interne beheersing van de onderwijsinstelling;
- het evalueren van de geschiktheid van de gebruikte grondslagen voor financiële verslaggeving, de gebruikte financiële rechtmatigheidscriteria en het evalueren van de redelijkheid van schattingen door het college van bestuur en de toelichtingen die daarover in de jaarrekening staan;
- het vaststellen dat de door het college van bestuur gehanteerde continuïteitsveronderstelling aanvaardbaar is. Tevens het op basis van de verkregen controle-informatie vaststellen of er gebeurtenissen en omstandigheden zijn waardoor gereede twijfel zou kunnen bestaan of de onderwijsinstelling haar activiteiten in continuïteit kan voortzetten. Als wij concluderen dat er een onzekerheid van materieel belang bestaat, zijn wij verplicht om aandacht in onze controleverklaring te vestigen op de relevante gerelateerde toelichtingen in de jaarrekening. Als de toelichtingen inadequaat zijn, moeten wij onze verklaring aanpassen. Onze conclusies zijn gebaseerd op de controle-informatie die verkregen is tot de datum van onze controleverklaring. Toekomstige gebeurtenissen of omstandigheden kunnen er echter toe leiden dat een instelling haar continuïteit niet langer kan handhaven;
- het evalueren van de presentatie, structuur en inhoud van de jaarrekening en de daarin opgenomen toelichtingen; en
- het evalueren of de jaarrekening een getrouw beeld geeft van de onderliggende transacties en gebeurtenissen en of de in deze jaarrekening verantwoorde baten en lasten alsmede de balansmutaties in alle van materieel belang zijnde aspecten rechtmatig tot stand zijn gekomen.

Wij communiceren met de raad van toezicht onder andere over de geplande reikwijdte en timing van de controle en over de significante bevindingen die uit onze controle naar voren zijn gekomen, waaronder eventuele significante tekortkomingen in de interne beheersing.

Venlo, 22 mei 2023  
Flynth Audit B.V.

Paraaf voor waarmerkingsdoeleinden:

R.L. van Oosterhout MSc RA EMITA CISA